

● まちの情報誌 ●



広 報

2017  
DECEMBER  
12 月号

たかむちどり

町の人口

男 3,272人

女 3,658人

計 6,930人

世帯数 2,870戸

2017年10月末現在

No. 523

第27回

ごんだ祭り開催



11月19日(日)、リベルテホールでごんだ祭り(農業祭)が行われ、ごんだ鍋や薬膳バーガーの振る舞い、農産物即売会などで会場は大いに盛り上がりました。フィナーレの大ごくまき大会では、たかむち小学校の5年生が農業体験で収穫したもち米で作られた餅など、約1万個の餅がまかれました。



◆ 心やすらぐふるさと高取 ◆

## 生涯スポーツ功労者 文部科学大臣表彰

久保正敏氏(下子島)が、生涯スポーツ功労者として文部科学大臣表彰を受けられました。これは、地域におけるスポーツの健全な普及および発展に貢献し、スポーツの振興に顕著な成果をあげたスポーツ関係者を表彰するもので、本町体育協会会長や奈良県体育協会理事、奈良県スポーツ少年団本部長、卓球クラブの指導者として長年にわたり活躍し、スポーツの振興に貢献された功績が認められたものです。

この荣誉ある受賞に対し、心からお喜び申し上げます。



## 秋の叙勲 旭日双光章受章

中垣宗久氏(市尾)は、平成元年7月に町議会議員に当選以来、24年間もの長年にわたり、町議会議員として本町の発展に貢献されました。この間、町議会議長、副議長として議会の円滑な運営に努められるとともに、教育施設や福祉施設の整備、議会広報活動の推進に尽くされた功績が認められ、今回の受章となりました。

この荣誉ある受章に対し、心からお喜び申し上げます。

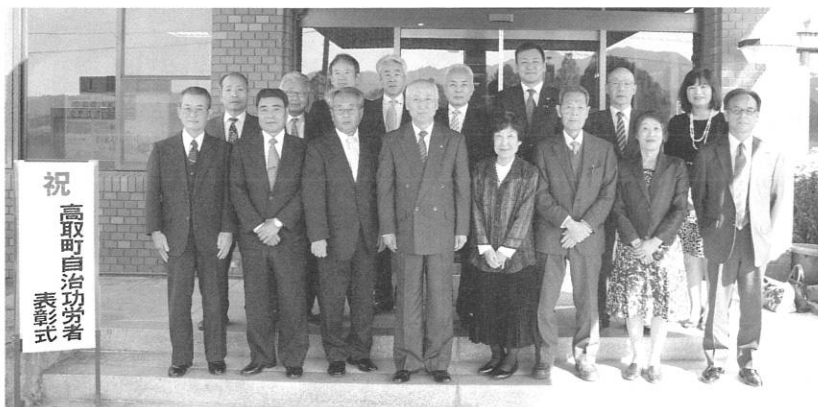


# 自治功労者表彰



11月6日(月)、平成29年度高取町自治功労者表彰式が行われ、町の自治振興に寄与された13名の方々が受賞されました。

この荣誉ある  
受賞に対し、心からお喜び  
申し上げます。



### 《表彰受賞者》

- 浅井 賢治さん(市尾)  
長年、町議会議員として、町の発展に貢献されました。
- 吉川 晴三さん(森)  
長年、町議会議員として、町の発展に貢献されました。
- 下邨 勲さん(下土佐)  
長年、選挙管理委員として、町の発展に貢献されました。
- 中本 富美子さん(谷田)  
長年、民生児童委員として、町の発展に貢献されました。
- 坂田 周子さん(兵庫)  
長年、民生児童委員として、町の発展に貢献されました。
- 西川 理恵子さん(清水谷)  
長年、社会教育委員として、町の発展に貢献されました。
- 嶋田 良文さん(下子島)  
長年、教育長として、町の発展に貢献されました。

### 《感謝状受賞者》

- 河合 茂さん(観覚寺)  
長年、町議会議員として、町の発展に貢献されました。
- 霧谷 守夫さん(清水谷)  
長年、選挙管理委員として、町の発展に貢献されました。
- 中西 正文さん(羽内)  
長年、大字区長として、町の発展に貢献されました。
- 北 清隆さん(丹生谷)  
長年、町職員として、町の発展に貢献されました。
- 谷本 吉巳さん(清水谷)  
長年、町職員として、町の発展に貢献されました。
- 東 扶美さん(御所市)  
長年、町職員として、町の発展に貢献されました。

# 特集

## 次世代を担う農業人

TA K A T O R I Agriculture

### 第2弾

今回は次世代を担う農業人の第2弾として、本町でいちごを栽培している新規就農者の越智公彦さん取材しました。越智さんはとても熱い思いで農業に取り組み、何事も前向きにチャレンジされています。それでは越智さんを紹介しましょう。

### こどか 古都華作ってます!!



越智 公彦 (越智大字)

#### ○農業をするきっかけ

前職は商社で勤務しており、商品の流通を担当していましたが、物作りの現場の声を聞いていたうちに、次第に自分も物を生産する側になりたいと強く思いました。そこで、物作りをするなら、美味しい物を作る農業者になろうと思いい、奈良県農業大学の短期研修を受講しました。

#### ○支援制度について

当初、農林水産省の「農業次世代人材投資資金」の制度は知りま

せんでした。こういう制度があると周りの人から教えてもらい、現在は設備投資や材料費を賄うことができている。やはり補助制度があるのとないのでは大きく違います。

#### ○本町に就農したきっかけ

農業委員の中川清博さん(寺崎)とご縁があって、中川さんの下で実習をさせてもらい、高取町で就農しました。

最初は、中川さんから農業の基礎を丁寧に教えてもらいました。中川さんは、私のことを従業員としてではなく、弟子として指導してくださり、雑用をこなすことよりも、私が農業で自立できるように、自分で考えて行動することを教えてくれました。今の私の農業があるのは、中川さんのおかげと言っても過言ではありません。

中川さんは私の師匠であると同時に私の目標であります。私が栽培している農地は中川さんの目が届くところにあるので、いつも見られている意識で農業をしています。近隣の方も同じ作物を栽培しているのでも、自分ができていないことを知られたくない、また良い物を作って褒められたい気持ちで農業への意欲を高めています。

#### ○現在の状況

1反の農地でいちごを栽培しています。1年目は農業経験もなく、農業資材も足りずに買いに走ったりと余裕がありませんでした。今年2年目で、資材が十分揃っていて、時間をかけて農作業ができているので、格段に良い物ができています。

#### ○今後の展開

来年はビニールハウスを増設して、栽培面積を広げていきたいと思っています。現在は、いちご中心の農業ですが、玉ねぎなども作っていきたくです。農業は良い物を作って、たくさん売れば儲かる産業で、手間をかければかける分だけ、やればやった分だけ見返りがありますが、怠れば何も生まれません。これから頑張る、自分ができる範囲でやっていきます。



### 新しく農業を始める 青年就農者を支援します。

- 事業名 農業次世代人材投資事業(経営開始型)
- 支援 農業経営が不安定な時期を、給付金で支援します。年間最大150万円(夫婦で経営すると1.5倍)、最長5年間を支給を有していること。
- 要件 独立、自営就農であること。独立45歳未満であり、次世代を担う農業者となることに強い意欲を有していること。
- 5年後までに農業で生計が成り立つ計画を立てることができること。
- 人・農地プランに位置付けられていること。
- 生活保護、生活費を支給する国の他の事業と重複受給ではなく、かつ農の雇用事業による助成を受けたことがある農業法人でないこと。
- 青年就農者ネットワークに加入すること。
- 受付 随時募集しています。
- 問い合わせ まちづくり課

### 新規就農者をサポートします。

- 高取町農業次世代人材支援交付金事業
- 事業名 高取町農業次世代人材支援交付金
- 支援 地域の担い手不足を解消し、意欲ある農業者の確保、定着を図るため、本町での新規就農者に対して交付金を交付します。最大30万円。
- 要件 町内の農地で営農する新規就農者で、平成24年度から青年等就農計画の認定を受けている者、町内に在住かつ住民票を有している者
- 受付 随時募集しています。
- 問い合わせ まちづくり課

### アビリンピック 第37回 出場

栃木県宇都宮市で開催された、第37回全国障害者技能競技大会(アビリンピック)の奈良県代表として、本町の清田優衣さん(下土佐、県立高等養護学校)がパソコンデータ入力の種類に出場されました。

11月6日(月)、大会に先立ち、出場報告のため植村町長を表彰訪問した清田さんは、「他に強い人がいると聞いていたので、まさか自分が選ばれるとは思わなかった。しっかり練習して、奈良県代表として精一杯自分の力を発揮し、メダルを持って帰りたい。」と抱負を語ってくれました。



# てんいち先生



12月は  
人権週間  
だよね

いよいよ  
師走  
だね

11



ひとりが  
ひitoriが  
自分らしく  
生きる事が  
大切なんだ

新しい  
法律も  
できて  
いるんだ

障害者差別解消法  
ハイトスピーチ解消推進法  
部落差別解消推進法



奈良県障害のある人もない人も  
ともに暮らしやすい  
社会づくり条例

人権が  
かやく  
ふるさと  
を

わたしたち  
いこう!



## 奈良県 更生保護事業関係者顕彰 受賞

10月20日(金)に開催された奈良県更生保護事業関係者顕彰式典で次の方が受賞されました。



近畿地方更生保護  
委員長感謝状  
高取町防犯ボランティア連絡協議会



奈良県知事感謝状  
阪井 久子さん(清水谷)



奈良保護観察所長感謝状  
社会福祉法人高取町社会福祉協議会



空閑くんは、国体が終わった後も国内や国際大会の試合に出場しており、今後のさらなる飛躍が期待されます。  
(右が空閑翔大くん)

10月7日から9日まで愛媛県で行われた、第72回国民体育大会空手道競技の少年男子組手個人戦で、本町の空閑翔大くん(越智浪速高等学校)が見事準優勝しました。

## えひめ国体 空手の部 準優勝!!

### 短歌

秋の日はつるへ落としに日は暮れる  
墨絵のごとくあたり暮れゆく

油谷 操

ひさびさに晴れたる朝の空  
澄みてかがし息づく石畳道

浦畑 淳子

目が合えば手を振る友があればこそ  
ホームに三年おたやかにすく

松尾 多希子

### 俳句

柚子ひとつ床に飾りて茶の湯かな

増田 敏子

葱育つ大聖堂の庭の隅

宮原 昭子

日溜りに水仙二輪匂ふ午後

上田 友子



# 税務課からののお知らせ

☆12月は町県民税第4期分、国民健康保険税第6期分の納期です。納付書に記載の納期限までに納付をお願いします。

※納期限を過ぎた納付書では納付することができません。期限経過後は税務課窓口で納付するか、後日送付される督促状で納付してください。(督促手数料および延滞金加算される場合があります。)

☆町税の納め忘れはありませんか？

11月、12月は、地方税の公平、公正を確保し、納税者の信頼を守るため、「市町村税・県税の一斉滞納整理強化期間」を設定し、市町村と県税事務所が協働して、差押えをはじめとする滞納整理に集中的に取り組みます。期間中は市町村および県税事務所が、滞納者と取引のある金融機関や勤務先等に対し、法律に基づく財産調査を集中的に行います。皆さんのご理解とご協力をお願いします。

## 町税の納付は、 便利で確実な 口座振替で

近隣の取扱金融機関の窓口  
に「口座振替依頼書」を常備  
しています。通帳と届出印を  
お持ちの上、取扱金融機関で  
お申し込みください。

### ○物件情報

| 種別     | 所在地                    | 種類           |
|--------|------------------------|--------------|
|        | 交通                     | 用途地域         |
| 土地付き建物 | 高取町大字観覚寺               | 店舗           |
|        | 近鉄吉野線「壱阪山駅」<br>北方約900m | 市街化調整区域      |
| 土地付き建物 | 高取町大字丹生谷               | 居宅           |
|        | 近鉄吉野線「葛駅」<br>東方約160m   | 第1種中高層住居専用地域 |

また、一度に納めることが困難な場合や、特別な事情で納付が困難な場合は、早めに税務課徴収係へ相談してください。放置したまま納付がない場合は、滞納処分(財産の差押え)をすることになります。

◇問い合わせ 税務課  
☆不動産の公売について  
現在、町税の滞納処分として次の不動産(土地、家屋)の公売を実施しています。  
物件の詳細は、税務課で閲覧できます。

○公売方法 期日入札  
○とき 12月12日(小)10時から  
○ところ 高取町老人福祉センター2階図書室  
※入札方法等については、税務課までお問い合わせください。  
○問い合わせ 税務課

# 葛城税務署からののお知らせ

○相続税、贈与税、譲渡所得の相談

相続税、贈与税、譲渡所得の来署による相談は、事前予約制で水曜日と金曜日を実施していますので、資産課税部門 0745(22)2809に相談日時予約(2月〜3月を除く)をお願いします。

また、次のとおり近畿税理士会葛城支部および葛城納税協会ならびに近畿税理士会ももしも税金相談室においても無料相談を実施していますので、ぜひご利用ください。

- ①日程 ②形式 ③窓口
- ④問い合わせ時間
- ①毎週火曜日(13時〜16時)
- ②面接
- ③近畿税理士会葛城支部  
0745(22)52888
- ④火曜日を除く平日(10時〜12時、13時〜16時)

- ①毎週木曜日(13時〜16時)
- ②面接(要事前予約)
- ③公益社団法人葛城納税協会  
0745(22)6071
- ④平日(9時〜12時、13時〜16時)

- ※平成30年2月〜3月は実施しません。
- ①月から金曜日(10時〜16時)
- ②電話
- ③近畿税理士会ももしも税金相談室  
050(5520)7558

○平成29年分署内申告書作成会場の開設時期

申告書作成会場の開設期間は、平成30年2月16日(金)から3月15日(木)までです。(土日曜日は開設していません。)  
相談受付時間は、9時から16時までです。(混雑状況により早めに相談受付を終了する場合があります。)

※2月15日(木)以前は申告書作成会場を開設していません。  
※作成済みの申告書は、2月15日(木)以前でも提出できます。  
※税務署の駐車場は狭いので、電車、バス等の公共交通機関をご利用ください。

○医療費控除の添付書類について  
平成29年分の確定申告から領収書の提出の代わりに「医療費控除の明細書」の添付が必要となりました。

※医療費の領収書は自宅で5年間保存する必要があります。(税務署から求められたときは提示または提出しなければなりません。)

※医療保険者から交付を受けた医療費通知を添付すると、明細の記入を省略できます。(医療費通知とは、健康保険組合等が発行する「医療費のお知らせ」などです。)

## 飛鳥広域行政事務組合

### 「かたりのない おくりもの」 コンサート観覧者募集

歌やダンスで大切な人へ想いを伝えるコンサート「かたりのないおくりもの」を開催します。音楽のある楽しいクリスマスをお過ごしください。当日は飛鳥地方イメージソングのお披露目も行います。一緒に歌って飛鳥を盛り上げましょう!

◇とき

12月23日(土・祝) 15時開演

◇ところ

かしはら万葉ホール1階ロマンシアホール

◇主演者 奈良県立畝傍高等学校音楽部、ベルコモンズほか

地元グループ

◇定員

620名(先着順)

◇入場券配布場所・問い合わせ

総合政策課



あたかちゃんwix

検索

# 第40回 高取町文化祭 盛大に開催!!

第40回記念高取町文化祭が11月4日(土)、5日(日)の2日間リベルテホールで開催されました。

今年第40回の節目の年ということで、4日(土)に大ホールで記念イベントが行われました。大正夢アンサンブル「和なごみ」による演奏や総合型地域スポーツクラブ「キッズダンス・ジュニアダンス」のステージ、過去の文化祭の記録映像の放映や和太鼓「鼓城」の20周年記念コンサートで、会場は大いに盛り上がりました。

芸術の秋一色となった館内の展示会では、約340点もの力作の数々に、訪れた人々が目を奪われていました。  
5日(日)は大ホールで芸能発表会が行われ、高取中学校吹奏楽部によるオーブニングコンサートを幕開けに、文化協会員をはじめ、生涯学習教室生ほか



多くの市民の皆さんが日頃の練習の成果を披露しました。230名を超える出演者による熱気あふれるステージは、和太鼓「笑」の演奏で最後を締めくくり、客席からは大きな拍手と歓声が沸き起こっていました。  
秋の恒例行事である文化祭は、たくさんの方々の笑顔の中、大成功のうちに幕を閉じました。



第40回記念 高取町文化祭

## 第60回

# 農産物品評会審査結果

今年度の品評会は、梅雨時の記録的な小雨や台風の襲来などの極端な天候による農産物の悪影響が心配されましたが、優れた農産物が多数出品されました。特に穀類や根菜類、葉菜類は悪条件の中でも素晴らしい品質でした。その他、おもしろ野菜やどデカ野菜の部門では、工夫をこらした作品や収穫するのに苦労されたと思われる品目が出品されていました。どの作目においても、生産者の日頃の作物への思いが感じられました。

### 特賞

- ◆奈良県知事賞  
長ダイコン…的場 利知子(佐田)
- ◆奈良県農業協同組合代表理事理事長賞  
コメ……………天前 良一(松山)
- ◆60周年特別賞  
カキ……………中川 育子(寺崎)
- ◆奈良県議会議長賞  
ネギ……………吉田 正義(田井庄)
- ◆高取町長賞  
サトイモ……………堂原 義敏(与楽)
- ◆60周年特別賞  
キャベツ……………的場 靖子(佐田)

### 1等賞

- ◆高取町議会議長賞  
ブロッコリー…西井 隆浩(松山)
- ◆奈良県中部農林振興事務所長賞  
サトイモ……………米田 耕三(市尾)
- ◆奈良県農業共済組合連合会理事長賞  
長ダイコン…大喜多 清美(佐田)
- ◆奈良県農業協同組合高取支店長賞  
黒大豆……………豆越 正義(田井庄)
- ◆高取町農業委員会長賞  
ジャガイモ…辻本 佳世子(与楽)
- ◆高取町地域農業再生協議会長賞  
レモン……………浦畑 輝男(観覚寺)
- ◆高取町農畜連合会長賞賞  
サトイモ……………皆巳 万里子(松山)
- ◆高取町議会総務経済建設委員長賞  
長ダイコン……………中島 浩樹(佐田)
- ◆奈良県中部地域農業推進協議会長賞  
クリ……………吉田 圭吾(兵庫)
- ◆中和農業共済組合組合長理事賞  
コメ……………保科 政秀(市尾)
- ◆奈良県農業会議会長賞  
白大豆……………廣瀬 君代(下子島)
- ◆大和平野土地改良区高取地区管理事業推進協議会長賞  
ネギ……………車谷 好亮(田井庄)
- ◆高取町農業祭実行委員長賞  
ラッカセイ…関本 典良(上子島)
- ◆高取町自治会長賞  
キャベツ……………中村 初枝(与楽)

### 2等賞

- ◆ハクサイ…森本 政弘(観覚寺)
- ◆サトイモ…堂原 美恵子(与楽)
- ◆サトイモ…廣瀬 智彦(下子島)
- ◆ホウレンソウ…天前 津代子(松山)
- ◆キャベツ…上田 修資(市尾)
- ◆カキ…関本 光昭(上子島)
- ◆キュウリ…谷口 登久子(清水谷)

### 3等賞

- ◆ニンジン…中村 初枝(与楽)
- ◆カブ…中島 道子(佐田)
- ◆大和トウキ…藤野 泰典(市尾)
- ◆コンニャクイモ…中川 清博(寺崎)
- ◆キウイ…松本 之乃(吉備)
- ◆チンゲンサイ…的場 知加子(佐田)
- ◆クリ…池田 忠司(谷田)

### 特別賞

- ◆おもしろ野菜審査員特別賞  
おもしろ野菜…中川 清博(寺崎)
- ◆どデカ野菜審査員特別賞  
どデカ野菜…西川 昌代(丹生谷)



《敬称略》

# 国保だより

まだ受診されていない方は、1月31日(水)までに受診しましょう!

## ご注意ください!今年度の国保特定健診の受診期限が迫っています!

国民健康保険では、加入している40歳~74歳の方を対象に、生活習慣病の予防・早期発見・健康維持に役立てていただけるよう特定健診を実施しています。

**受診期限は平成30年1月31日(水)までですので、ご注意ください。**

### ○自己負担金は0円です!

○5月上旬に対象者の方に特定健診の受診券と質問票を黄色の封筒で送付しています。

紛失された場合は役場住民課までご連絡ください。受診券を再発行します。

○県内の特定健診実施医療機関で年に1回受けることができます。特定健診実施医療機関に直接お申し込みください。

○特定健診当日は、被保険者証、受診券、質問票を必ずお持ちください。

○国民健康保険の資格が無くなった後に特定健診を受診することはできません。(転出、社会保険に加入、後期高齢者医療制度の被保険者になった場合)

### ◎基本的な検査項目

- 問診 ○身体計測(身長・体重・腹囲・BMI)
- 血圧測定 ○検尿 ○血液検査(脂質検査・肝機能検査・血糖検査・腎機能検査・尿酸)
- 貧血検査 ○心電図検査

※眼底検査については、医師の判断により実施します。  
※健診当日は血液検査をしますので、食事・喫煙をしないで受診してください。

「健診に行く時間がない。」「去年健診を受けたから大丈夫」では、本当の今の健康状態はわかりません。ぜひこの機会に、体の状態をきっちり確認し、健康づくりにお役立てください。まだ受診されていない方には、黄色の封筒でご案内を送付しています。必ず開封し、中身をご確認ください。



◆問い合わせ 住民課

## リベルテホール図書室からのお知らせ

リベルテホール図書室は、年末年始のため次の期間を休室します。ご迷惑をおかけしますが、ご理解ご協力をよろしくお願い致します。

- 休室期間 12月27日(水)~1月5日(金)
- ※休室に伴い、12月13日(水)から26日(火)までの貸出期間は1か月となります。(通常2週間)

○問い合わせ  
リベルテホール 0744(52)3715

- 費用 無料
- 問い合わせ 福祉課
- 申し込み お住まいの地域の地区担当民生児童委員または福祉課で受け付けます。
- 配布対象者 町内の70歳以上の1人暮らしの方

## 「命のバトン」 救急医療情報キットを 配布します!

「命のバトン」救急医療情報キットとは、かかりつけ医や薬内容、持病などの医療情報を専用の保管容器に入れ、冷蔵庫に保管し、救急事態に備えるための道具です。1人暮らしの高齢者の方などが自宅で救急車を呼び、医療行為を受ける際、持病や服薬等の医療情報を確認することで、適切かつ迅速な処置を行うことができます。また緊急連絡先の把握により親族の方などいち早い協力が得られます。

## わくわくエンジェル

お友達作りの育児サークル「わくわくエンジェル」に参加しませんか?

- とき 1月10日(水) 10時~11時30分
- ところ 保健センター
- 内容 リズム体操(スマイルキッズさん)
- 対象者 未就学児とその保護者
- 問い合わせ 福祉課

## 地域子育て支援センター アミィクラブ

親子でふれあい、楽しい時間を一緒に過ごしてみませんか?気軽に参加してみてください。

- とき 12月12日(火)10時~11時30分
- ところ たかとり保育園
- 対象者 0歳から3歳までの乳幼児とその保護者
- 内容 お誕生日会☆クリスマス会♪
- ※会場の都合がありますので、参加を希望される方は開催日の2日前(申し込み時間9時~16時)までに申し込みください。
- 問い合わせ 子育て支援センター(たかとり保育園内) 0744(52)4368

## 12月の臨床心理士による 教育相談

- ◇相談日 12月8日(金)・15日(金)・22日(金)
- いずれも13時から17時(1回約45分の事前予約制)
- ◇相談場所 リベルテホール
- ◇対象者 町内在住の子どもたち(中学生まで)とその保護者
- ◇申し込み方法 教育委員会事務局へ電話でお申し込みください。0744(52)3715
- ◇費用 相談は無料です。
- ◇その他 高取中学校を拠点校として、スクールカウンセラーによる相談も行っています。日時等は、高取中学校へお問い合わせください。0744(52)2151

### 【お詫びと訂正】

11月号でお知らせした12月6日(水)の「お楽しみ会」は保健センターで行います。お詫びして訂正します。

## 「65歳以上の方へ」 介護保険料の 納め忘れに ご注意を

介護保険は、社会全体で介護の負担を支え合う制度です。

保険料を納める人の公平を確保するため、保険料の滞納がある場合には、滞納期間に応じて保険給付を制限します。（介護サービス利用時に、滞納状況に応じて保険の給付を制限するなど、不利益を受けます。）

また、納付期限が過ぎると督促手数料を加算した金額での納付になります。忘れずに納めましょう。

### 介護保険料は 大切な財源です

皆さんが納める保険料は、介護保険の大切な財源になっています。介護が必要になったときに安心してサービスを利用できるように、介護保険料は必ず納めましょう。

### 介護保険の納付は、 便利な口座振替で

近隣の取扱金融機関の窓口に「口座振替依頼書」を常備しています。通帳と届出印をお持ちの上、取扱金融機関でお申し込みください。  
○問い合わせ 福祉課

## 萌 こころの相談室

精神障害者およびその家族の支援をしている社会福祉法人萌では、障害者週間にちなみ、広く県民の皆さんを対象に「こころの健康相談」を実施します。

眠れない日や気分が落ち込む日が続く、やる気が出ない、不安でしかたがない、精神科への受診や薬への不安などつらい気持ちを傾聴し、こころの健康に関する相談を受け、精神保健福祉の情報提供をします。1人で悩まずお気軽にご相談ください。相談は無料で秘密は厳守します。（通話料はかかりません。）

- と き 12月2日（土）から6日（水）までの5日間  
9時から22時
- 相談電話番号 0743-85-5639
- 問い合わせ 0743-85-4112  
(萌グループホーム内)

## 12月3日から9日は 「障害者週間」

「障害者週間」は、国民の間に広く障害のある方の福祉についての関心と理解を深めるとともに、障害のある方が、社会、経済、文化その他あらゆる分野の活動に参加し、障害のある人も、ない人も、共に暮らせる社会の実現に向かって一人一人が考える週間です。



## 自衛官等募集案内

### ★自衛官候補生

◇受付期間 年間を通じて行っています。

◇試験期日 12月9日（土）・1月27日（土）・2月24日（土）

状況により実施しない場合や日程変更になることがあります。

◇資格 採用予定月の1日現在、18歳以上27歳未満の者

### ★高等工科学校生徒（一般）

◇受付期間 1月9日（火）

◇試験期日

1次試験 1月20日（土）

2次試験 2月1日（木）

4日（日）のうち指定する日

◇資格 平成30年4月1日現在、中卒（見込含）以上17歳未満の者

### ★幹部候補生

◇受付期間

3月上旬～5月上旬

◇試験期日

1次試験 5月中旬 筆記試験

2次試験 6月中旬 小論文、口述試験、身体検査

◇資格

平成31年4月1日現在、22歳以上26歳未満の者

20歳以上22歳未満で大卒（見込含）短大は除くまたは外国における学校を卒業した場合で、大卒に相当すると認められる者

20歳以上28歳未満の修士課程修了者等（見込含）

### ★予備自衛官補

◇受付期間

1月上旬～4月上旬

◇試験期日

4月中旬

◇資格

平成30年7月1日現在、一般公募 18歳以上34歳未満の者

技能公募 18歳以上で国家免許資格等を有する者（資格により年齢制限の上限が異なります。）

※自衛官候補生、幹部候補生、予備自衛官補の受付期間、試験期日については、日程が決まり次第、HPに掲載します。  
☆問い合わせ  
自衛隊奈良地方協力本部  
橿原地域事務所  
0744(29)9060  
<http://www.mod.go.jp/po/o/nara>



こんにちは



# 地域包括支援センターです。

## 『元気サロン』申し込みのご案内 ～1月分～

「運動したいけど、機会がない」、「ひとりではなかなかできない」など、せっかくやる気があるのに心も体も閉じこもってはいませんか？

本町では毎月、65歳以上の方を対象に、「筋力アップ運動」や「有酸素運動」などを取り入れた、介護予防運動を行っています。これからもますます元気で過ごすためにも、ぜひこの機会に一緒に楽しく運動してみませんか？

◎とき

「筋力アップ運動」

1月9日(火) 10時～11時 (受付9時30分～10時)

「楽しく有酸素運動」

1月17日(水) 10時～11時 (受付9時30分～10時)

「ステップアップ運動」

1月25日(木) 14時～15時 (受付13時30分～14時)

※当日は健康チェックを行いますので、9時30分～10時または13時30分～14時にお越しください。

◎ところ リベルテホール 2階大研修室

◎定員 各日、40名(定員になり次第締め切ります。)

◎持ち物 運動できる靴、タオル、水分補給のお茶など

※現在、通院中の方や、身体に心配のある方は、かかりつけ医に相談してください。

## 『にこにこ介護予防講座』 申し込みのご案内 【アロマでリラックス】

香りは心を落ち着かせたり、脳に刺激を与えたり様々な効果が知られています。どんな香りが自分に合っているのか見つけてみましょう。

◎とき 12月12日(火) 13時30分～15時

◎ところ リベルテホール1階和室

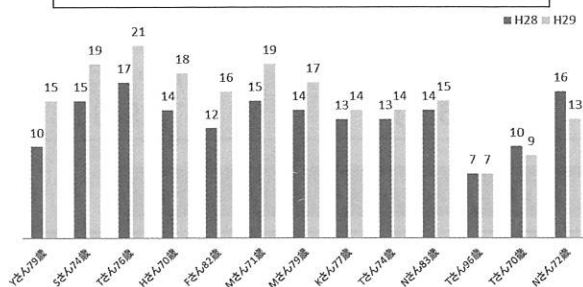
◎定員 40名(定員になり次第締め切ります。)

## “継続は力なり”

### 介護予防は元気なうちから 継続することが大切です。

「元気サロン」では毎月3回、65歳以上の方を対象に、運動機能向上を目的として介護予防運動を行っています。昨年からの継続参加されている70～90歳代の女性13名で“30秒椅子立ち上がりテスト”(30秒間に椅子から何回立ち上がれるか)を実施し、昨年との回数の変化を比べてみました。

30秒椅子立ち上がりテストの回数比較



(平均回数 70歳代…13～17回, 80歳以上…12～12回)

その結果、ほとんどの方が昨年に比べ回数が増えており、「階段の昇降が楽になった」、「体が動きやすくなった」などの声が聞かれ、実際に自身の体の変化を感じておられました。

地域包括支援センターでは、運動をはじめ、生活機能向上や認知症予防などの講座も開催しています。毎月広報たかとりで参加者を募集していますので、ぜひ介護予防の第一歩を始めてみませんか？



◎対象者 町内在住の65歳以上の方  
(介護保険第一号被保険者)

◎申し込み方法

12月1日(金)から申し込みを受け付けますので、電話または地域包括支援センターにお越しください。

◎問い合わせ

地域包括支援センター 0744(52)3334



4人1組のチームでリベルテホールを出発し、北回りコースと南回りコースに分かれ、上子島沢砂防公園を経由して出発地点に戻る約6キロの道のりを歩きました。道中の4か所の会場では、史跡案内や各種ゲーム体験があり、ゴールしたチームにはごんだ汁とボン菓子振る舞われました。

10月24日(火)、奈良県老人クラブ連合会主催の健康ウォークラリー大会が、高取町老人クラブ連合会の主管によって開催されました。県内から約170名の方々が参加され、大いに賑わいました。



in 高取

大会

県老連  
健康ウォークラリー  
第7回

# 12月のごみ収集日

\*ごみ搬出は、所定の場所に午前8時30分までをお願いいたします。  
 \*【 】内は次月の最初の収集日。  
 \*ごみを分別するときは、ごみの分別表および家庭ごみの出し方と分け方ガイドブックを参考にしてください。

## 可燃物 [もえる] ごみ

●ごみ110番 ●TEL 0744 (52) 3334 内線 500 住民課 501 環境事務所

| 月曜日・木曜日コース                                      | 火曜日・金曜日コース  |
|---|---|
| 下土佐・観覚寺・吉備・松山・羽内・藤井・市尾・谷田・与楽・寺崎・越智・車木           | グリーントウン・清水谷・上子島・下子島・上土佐・丹生谷・兵庫・森・田井庄・薩摩・佐田            |
| 4日・7日・11日・14日・18日・21日・25日・28日【1月4日・11日・15日・18日】 | 1日・5日・8日・12日・15日・19日・22日・26日・29日(特別)【1月5日・9日・12日・16日】 |

## 不燃物 [もえない] ごみ

| 第1・第3 火曜日           | 第2・第4 火曜日         | 第1・第3 木曜日          | 第2・第4 木曜日               |
|---------------------|-------------------|--------------------|-------------------------|
| 下土佐・観覚寺・吉備・松山・羽内・藤井 | 市尾・谷田・与楽・寺崎・越智・車木 | 丹生谷・兵庫・田井庄・薩摩・森・佐田 | グリーントウン・清水谷・上子島・下子島・上土佐 |
| 5日・19日【1月16日】       | 12日・26日【1月9日】     | 7日・21日【1月4日】       | 14日・28日【1月11日】          |

## 資源物「リサイクル」ごみ①

| 第1・第3 月曜日         | 第1・第3 水曜日                                  | 第1・第3 金曜日           |
|-------------------|--|---------------------|
| 市尾・谷田・与楽・寺崎・越智・車木 | グリーントウン・清水谷・上子島・下子島・上土佐・丹生谷・兵庫・田井庄・薩摩・森・佐田 | 下土佐・観覚寺・吉備・松山・羽内・藤井 |
| 4日・18日【1月5日(特別)】  | 6日・20日【1月17日】                              | 1日・15日【1月5日】        |

## 資源物「リサイクル」ごみ②

| 第2・第4 月曜日          | 第2・第4 水曜日                                  | 第2・第4 金曜日           |
|--------------------|--|---------------------|
| 市尾・谷田・与楽・寺崎・越智・車木  | グリーントウン・清水谷・上子島・下子島・上土佐・丹生谷・兵庫・田井庄・薩摩・森・佐田 | 下土佐・観覚寺・吉備・松山・羽内・藤井 |
| 11日・25日【1月10日(特別)】 | 13日・27日【1月10日】                             | 8日・22日【1月12日】       |

## 12月の し尿収集予定表

## 年末特別ごみ収集

|         | 曜日 | 岡本班収集大字  | 勝班収集大字      |
|---------|----|----------|-------------|
| 12月 1 日 | 金  |          | 丹生谷         |
| 14 日    | 木  | 森・佐田     |             |
| 15 日    | 金  | 薩摩・松山    |             |
| 18 日    | 月  | 市尾       |             |
| 19 日    | 火  | 藤井・羽内    | 観覚寺・下土佐・上土佐 |
| 20 日    | 水  | 市尾       | 下子島         |
| 21 日    | 木  | 市尾       | 上子島         |
| 22 日    | 金  | 田井庄・曾羽   | 清水谷・吉備・下土佐  |
| 25 日    | 月  | 兵庫       | 下土佐・観覚寺     |
| 26 日    | 火  | 兵庫・車木・谷田 | 下子島・清水谷     |
| 27 日    | 水  | 越智       | 丹生谷         |
| 28 日    | 木  | 越智・寺崎    | 丹生谷         |
| 29 日    | 金  | 与楽       | 丹生谷         |

### 火・金コース

可燃物ごみ(もえるごみ)

**12月29日(金)**

※年末収集のため、必ず**8時30分**までに所定の場所に出してください。  
 ※事業系ごみも8時30分までに出してください。

※粗大ごみ(大型ごみ)

申込締切 **12月6日(水)12時**

通常収集は**1月4日(木)**より行います。  
 1月広報を参考にしてください。

# 保健 だより

問い合わせ：  
高取町保健センター  
電話 0744(52)5111  
FAX 0744(52)3351

## がん検診推進事業 無料クーポン券の お知らせ

本町では、5月下旬、次の対象年齢の方に、子宮頸がん、乳がん検診の無料クーポン券と検診手帳を送付しています。無料のがん検診を受診できるチャンスですので、ぜひこの機会をご利用ください。

クーポン券が届いていない方または転入等で他市町村のクーポン券をお持ちの方は、保健センターにご相談ください。

【子宮頸がん検診対象】  
平成8年4月2日～

平成9年4月1日～

【乳がん検診対象】  
昭和51年4月2日～

昭和52年4月1日生

※この無料クーポン券の対象となるのは1回限りです。

※クーポン券対象者は昨年に同検診を受診していても、今回のクーポン券を使用して検診を受けることができます。

## 健康相談

◎高血圧、糖尿病、高脂血症など生活習慣病でお悩みの方は、ぜひお越しください。

とき 1月10日(水)

ところ 13時30分～15時受付  
保健センター

対象者 原則40歳以上

内容 尿検査、身体測定、血圧測定、体脂肪測定、健康に関する相談

持参品 健康手帳(お持ちでない方は、当日、保健センターで交付します。)

○申し込み 予約制です。保健センターへお申し込みください。

◎管理栄養士による相談を希望される方は、12月27日(水)までに保健センターへお申し込みください。(定員4人)

## ベビーマッサージ教室

とき 1月9日(火)  
10時～11時

ところ 保健センター

対象者 2～7か月の赤ちゃん

定員 とママまたはパパ  
先着10組

持ち物 バスタオルとお子さんの  
飲み物ミルク・お茶など、  
おむつなど

申し込み 12月27日(水)までに  
保健センターへお申し込みください。

## 大陽がん検診

とき 12月18日(月)、  
1月15日(月)

【検便提出日】

8時30分～10時受付

ところ 保健センター

対象者 40歳以上

内容 便の潜血検査

費用 500円

※①70歳以上②生活保護世帯

③非課税額世帯は無料です。

たし②は受診前の申請、③は受診後の申請が必要です。

持参品 問診票、検便

※検便提出日の3日前までには、問診票と検便容器を保健センターへ取りにきてください。



## 救急医療体制の維持には皆さんのご協力が必要です。

病院の医師数減少で一人の医師の負担が大きく、少ない当直体制で救急対応をしています。そのため、風邪や軽症で二次、三次救急を利用された場合、重症患者の受け入れが困難になり問題となつていきます。

救急体制の維持は、皆さんの命を守る重要な問題です。皆さんの協力により円滑に運営でき、

安心して医療を受ける体制を作ることが出来ます。

○体調に不安を感じたら早めにかかりつけ医を受診しましょう。  
○仕事の都合や、待ち時間が少ないという理由で救急病院を受診することはやめましょう。

○奈良県救急安心センターや子ども救急電話相談を利用しましょう。

## 救急電話相談をご利用ください。



体調を崩しやすい時期を迎えました。家族の急な発病時は、冷静な判断ができないことがあります。かかりつけ医に行くべきか?救急車を呼ぶべきか?こんな時は、ぜひ救急電話相談をご利用ください。的確な医療を受けていただくために、専門スタッフが対応します。

救急車を呼ぶべきか?病院で診察を受けるべきか?応急手当の仕方がわからない、近くの医療機関を知りたいなど迷った時に電話してください。

|   |                             |  |
|---|-----------------------------|--|
| 奈良県救急<br>安心センター   | #7119                       | 24時間受付<br>(相談員や看護師が<br>アドバイスします)                                     |
|   | ダイヤル回線・IP電話<br>0744(20)0119 |  |
| 子どもの急病時に、受診した方がよいのか?様子をみても大丈夫なのか?看護師(必要に応じて小児科医)が電話でアドバイスします。 |                             |  |
| こども救急<br>電話相談<br>(15歳未満対象)                                    | #8000                       | 平日 18時～翌朝8時<br>土曜 13時～翌朝8時<br>日曜、祝日、年末年始<br>(12月29日～1月3日)<br>8時～翌朝8時 |
|   | ダイヤル回線・IP電話<br>0742(20)8119 |  |

## 実施医療機関追加のお知らせ

高齢者肺炎球菌感染症および高齢者インフルエンザ予防接種を受けることができる医療機関が追加されました。接種を希望される方は、直接医療機関にご予約ください。

|       |                               |
|-------|-------------------------------|
| 医療機関名 | うへは整形外科                       |
| 住所    | 橿原市白橿町2丁目2211-1<br>かしはら健康の森1F |
| 電話番号  | 0744-51-0806                  |

## 放課後児童クラブ指導員募集

【職 種】 放課後児童クラブ指導員

【雇用予定人数】 若干名

【応募資格】

資格の有無は問いませんが、保育士、幼稚園、小学校教諭資格などを所持していることが望ましい。

※大学生、専門学校生でも可

○給 与 時間給 816円 (有資格者895円)

○加入保険 労災

○応募方法 お電話にてお問い合わせください。面接日時を調整します。

高取町臨時職員雇用試験申込書（ホームページからダウンロードするか、総務課で配布しています。）または市販の履歴書（写真貼付）をお持ちの上、面接にお越しください。

※有資格者の方は、その資格の証明書の写しを提出してください。

【問い合わせ】 福祉課



## 高取町臨時職員募集

【職 種】 一般事務補助

【募集人数】 2名

【応募資格】 パソコンの操作ができること

【雇用期間】 平成30年1月1日～3月31日

○給 与 月額137,100円

○加入保険 社会保険、厚生年金、雇用保険加入

【受付期間等】

①受付期間 12月1日（金）～15日（金）

※土、日、祝日を除く、9時～17時

②受付場所 総務課

③申込方法 持参（代理人による提出可）

【試験日程等】

①試験日 12月18日（月）

②試験場所 高取町役場

③受付時間 9時～9時15分

試験開始 9時30分

④試験内容 面接

【問い合わせ】 総務課

## 高取町子育て世代包括支援センター 掲示板

◆伝わらない もどかしさ

大切なわが子の成長を願い、毎日叱ったり褒めたり試行錯誤される保護者の方が多いのではないのでしょうか。伝えたいことがたくさんあつて、毎日伝えているのに伝わらない。こんな虚無感を感じながら、わが子の成長を見守る保護者は多いはず。

しかし、子どもには、「あなたの健康のため」「将来のあなた自身のため」という「大人なりの理由」は、まだ理解できません。特に就学前の幼い子どもは、目に見えるものは理解できる一方で、時間を逆算して動くことや相手の気持ちを考えることなど、目に見えないものを理解することはまだまだ難しいのです。

◆あいまいな表現を見直して、伝えるための工夫を大人から。

それでは、子どもにもどのように伝えればよいのでしょうか。子どもは、大好きな大人の表情を見て必死にアンテナを張ります。「ちゃんと」「うまくして」「などのあいまいな表現の指示に、どのように従うべきかと子どもなりに考えるのですが、それがいつも正解するとは限りません。頑張つて考えただけで「違つてしょー何度言えば分かるの」と、さらに叱られてしまう場面も少なくないのかも知れません。

「何をしてほしいのか」を伝える必要があります。見える形でお手本を示すことや、子どもに気付きを促す手がかりを提示することは大切で有効な方法と言えるでしょう。「保育園や幼稚園では上手くできるのに、家ではできない」という声もよく耳にしますが、集団生活の場面では、他の子どもも同じように動くので次の行動が分かりやすいことや、一連の動きが毎日の日課になっていて予測が立てやすいことが背景にあることも多いようです。

◆「ダメ」の分だけ、褒めましょう。

「ダメ」という言葉は、どんな場面にも使うことができる便利な言葉です。しかし、「ダメ」は子どもを否定する言葉であつて、「何がダメなのか」「次はどうすればよいのか」という次の成功につながる理解は得られません。

叱ることが多かつたら・・・叱つただけ意識的に褒めましょう。子どもの成長の原動力は「認めてほしい」「大人と同じようにできるようになりたい」という思いです。良い行動をした後に、そのことを認めてもらうことは心の褒美になります。以前に比べて頑張つたことやできるよつになつたこと、日常生活の中で子どもなりの感性で見つけた素敵な発見を、「すこいね」「頑張つてるね」と声かけをしてあげましょう。

## 心配ごと相談所

とき 水曜日

13時～16時

ところ

老人福祉センター

2階和室

## 12月の相談日

13日

谷口 善美

新宮佐和子

（人権相談）

岩室 裕子

（行政相談）

的場 勉

川本 清江

吉川 貴子

（一般相談）

〈敬称略〉

◎どうぞ、お気軽にお越しください。

これからますます成長していく子どもに、大人からの愛情いっぱいエールを送りましょう。

## 助産師相談事業を ご利用ください。

本町では、「赤ちゃんだけじゃない！ママのケアも忘れないで！」との思いから、生後2か月から7か月までのお子さまをもつ産後ママを対象として、ベビーマッサージ教室の終了後に助産師相談事業を行っています。大切な赤ちゃんの健やかな成長のため、元氣なママの笑顔は欠かせません！おっぱいや腰痛、睡眠不足など、何でもお気軽にご相談ください。