



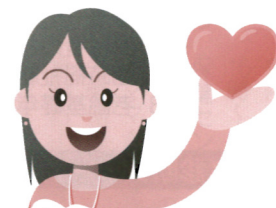
# たしと

町の人口  
男 3,474人  
女 3,851人  
計 7,325人  
世帯数 2,916戸  
2014年6月末現在

No. 483

## 第43回

# 差別をなくす町民集会



7月12日(土)、「音楽と笑顔に勝るクスリなし」をテーマに、差別をなくす町民集会がガリベルテホールで行われ、約260人の方が参加されました。

オープニングには高取中学校吹奏楽部による演奏が行われ、会場は盛り上がりを見せました。また、アマデウス大西さんによる講演「お互いの違いを認め合える社会づくりを目指して」では、トークはもちろん、ピアノ演奏や合唱もあり、音楽を交えた新しい視点から人権について考える機会となりました。



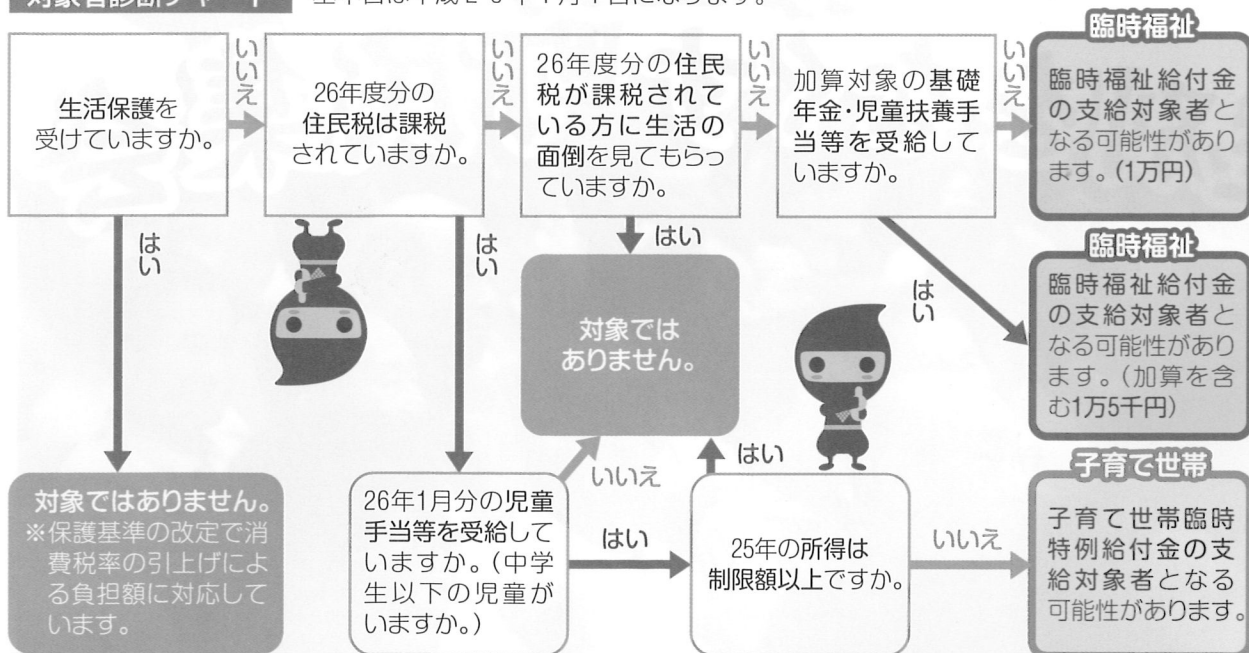
# 臨時福祉給付金・子育て世帯 臨時特例給付金のお知らせ

平成26年4月からの消費税率の引上げに際し、所得の低い方々への負担の影響に鑑み、暫定的・臨時的な措置として臨時福祉給付金・子育て世帯臨時特例給付金が支給されます。

	臨時福祉給付金	子育て世帯臨時特例給付金
対象者	住民税の非課税者(※1)	1月分の児童手当の受給者(※2)
支給額	1人につき1万円(※3)	子ども1人につき1万円

- ※1 課税者の扶養家族や生活保護の受給者等は除く。
- ※2 臨時福祉給付金の対象者、児童手当の所得限度額以上の方や生活保護受給者等は除く。
- ※3 老齢基礎年金や児童扶養手当等の受給者は1人につき1万5千円。

## 対象者診断チャート 基準日は平成26年1月1日になります。



当チャートはあくまで一般的な場合を想定しています。

## 申請手続について

- ①対象と思われる方に、8月上旬に申請書を送付します。
- ②申請書が届いた方は必要事項を漏れなく記入し、必要書類(右記参照)を添付して10月31日までに保健福祉グループに申請してください。

## 必要書類

- 申請書    印鑑    振込先銀行口座の通帳、あるいはキャッシュカード
- 申請者本人確認書類(住民基本台帳カード/運転免許証/パスポート等)
- 公務員の方で子育て世帯臨時特例給付金を申請する方は、児童手当受給証明書
- 扶養されている方で扶養者が町外にお住まいの方は、扶養者の非課税証明書(臨時福祉給付金のみ)
- その他 必要書類(詳しくは、お問い合わせください)

- ※[申請先] 平成26年1月1日時点で高取町に住民票のある方は、高取町役場保健福祉グループになります。平成26年1月2日以降に高取町へ転入された方は、1月1日時点で住民票があった市町村へお問い合わせください。
- ※ご自身が給付対象になるとと思われる人で、8月上旬までに申請書等が届かない場合は、保健福祉グループまでお問い合わせください。

## 問い合わせ先

- 制度に関する問い合わせ  
厚生労働省 2つの給付金専用ダイヤル…0570(037)192  
ウェブサイト…[www.2kyufu.jp/](http://www.2kyufu.jp/)
- 申請方法に関する問い合わせ 保健福祉グループ 0744(52)3334

2つの給付金

検索



厚生労働省給付金  
キャラクター  
『カクニンジャ』

# 国保だより 入院時の食事負担のこと ご存じですか。

入院したときの食事代は、診療や薬にかかる費用とは別に、1食あたり260円の負担が必要で  
す。ただし、次の場合は事前の申請により「限度額適用・標準負担額減額認定証」を交付され、  
それぞれ以下の金額に減額されます。



1

世帯主および国保加入者全員が住民税非課税である世帯に属する方

1食 210円

2

1の場合で、過去1年間の入院日数が90日を超えている方（病院の領収書など入院が90日を超えていることが確認できる書類が必要です。）

1食 160円

3

70歳から74歳の方で、世帯主および国保加入者が住民税非課税で、その世帯の各所得が必要経費・控除（年金の所得は控除額を80万円として計算）を差し引いたときに0円となる方

1食 100円



申請は被保険者証と印鑑を持って保健福祉グループの窓口までお越しください。

※認定証の適用は、申請日の属する月の初日にさかのぼりますが、

前の月までさかのぼることができませんのでご注意ください。 ◇問い合わせ 保健福祉グループ

## 8月は、町県民税第2期分および国民健康保険税第2期分の納期です。

町県民税第2期分および国民健康保険税第2期分は、9月1日（月）の納期限までに納めていただきますようお願いいたします。

※なお、納期限後に納付すると、督促手数料および納期限の翌日から納付日までの日数に応じ、その納付税額に延滞金を加算した額での納付となりますので、ご注意ください。

### ☆町税を滞納したら…

- ①滞納発生
  - ・納税通知書に記載されている納期限までに納付されなかった税金は滞納となります。
- ②督促発布（地方税法第329条、第371条、第457条、第726条）
  - ・納期限までに町税等が完納されない場合は、督促状を発しなればなりません。また、このとき督促手数料が加算されます。
- ③財産差押（国税徴収法第47条）
  - ・督促状を発した日から、10日を経過しても納税者が滞納となっている町税等を完納しないときは、その納税者の財産を差押えなければなりません。
- ④換価（国税徴収法第67条、第94条）
  - ・差押えた金銭債権は取立を行います。
  - ・差押えた不動産などの公売は、入札又はせり売りにより行います。

- ⑤配当・完納（国税徴収法第129条）
  - ・換価代金を差押えに係る町税等に配当・充当します。



町税の納付は、**便利で確実な口座振替**で

近隣の取扱い金融機関の窓口「口座振替依頼書」を常備しています。通帳と届出印をご持参の上、取扱い金融機関でお申し込みください。

◇問い合わせ 税務課

## 奈良県 下水道排水設備工事 責任技術者 資格認定共通試験・受験講習の案内

下水道排水設備工事責任技術者の資格認定試験および受験講習が行われますのでご案内します。試験申込用紙は各市町村の下水道担当課で交付します。

- ◇受付期間 8月25日（月）～9月5日（金）
- ◇受付時間 9時～16時
- ※土・日・祝日および郵送による受付はいたしません
- ※申込書類の不備なものは受理できませんのでご注意ください
- ◇受験講習実施日（希望者のみ）10月15日（水）13時～16時
- ◇受験講習および試験会場 かしはら万葉ホール
- ◇受験講習受講手数料 3,000円
- ◇試験実施日 11月5日（水）14時～16時
- ◇受験手数料 8,500円
- ◇受付および問い合わせ 事業課



# 「子ども・子育て会議」を開催

幼児期の学校教育・保育や、地域の子ども・子育て支援を総合的に推進することを目的に、平成27年度から「子ども・子育て支援新制度」がスタートします。

本町では、この新制度に基づき、子ども・子育て支援施策を高取町の実情を踏まえて計画的に実施するために、平成27年度から5年間を計画期間とする「高取町子ども・子育て支援事業計画」の策定に向けた作業を進めています。

6月27日には「高取町子ども・子育て会議」を開催し、子ども・子育て支援制度の概要や、子ども・子育てニーズ調査の結果について事務局から説明を行い、見込み量と区域の設定、計画策定の流れと構成案、計画策定スケジュールなどについての審議・検討を行いました。委員の皆さまからは、町の子ども支援事業やニーズ調査の結果などについて

たくさんの方の貴重なご意見を頂きました。高取町では会議のご意見やニーズ調査の結果を踏まえながら今後の計画策定を進めていきたいと思っておりますので、ご理解とご協力をよろしくお願い申し上げます。

## 【高取町子ども・子育て会議】

高取町子ども・子育て会議は、次の分野から選ばれた委員によって構成されています。

- 住民
- 高取町議会
- 子どもの保護者（PTA代表）
- 自治会代表
- 子育て関係団体など
- 幼稚園・保育園・小学校代表
- 子育てサークル代表
- 主任児童委員
- 人権擁護委員
- 教育委員会
- 事務局
- 住民福祉課



# コンサート 出演団体募集

12月21日（日）に行う『Something for the Earthing in 飛鳥V』コンサートに出演していただく団体（歌・ダンス・楽器等）を募集します。

◇対象 県内で活動している音楽団体で、設営・撤収含めて10分程度で演じられる団体

◇とき 12月21日（日）  
15時30分より

◇ところ 万葉ホール1階  
ロマンシアホール

◇定員 2組程度  
（応募多数の場合は抽選）

◇申込・問い合わせ  
HPで配布している申込書に必要事項を記載し、演奏の様子を録音または録画したものととも8月29日（金）までにまちづくり課へ

http://www.city.kashihara.nara.jp/ataka/

# 子育て支援センター アミイクラブ

親子でふれあい、楽しい時間を一緒にすごしてみませんか？  
気軽に参加してみてください。

◇対象者 0歳児～3歳児とその保護者

◇とき 8月19日（火）  
10時～11時30分

◇ところ たかとり保育園

◇内容 水遊び（晴れの場合）  
お誕生日会

◇持ち物 水着・タオル・帽子  
お問い合わせ  
子育て支援センター

（たかとり保育園内）  
0744（52）4368

◇申込時間 9時～16時まで

※会場の都合がありますので、参加を希望される方は開催日の2日前までにお申込ください。

# 短歌

両の手に「タッチケア」と  
背を撫づ心と体に伝ふ温もり

土家 久子

小さきは小さきままの鎌を持ち  
螭螂はわれの指に手向かふ

浦畑 淳子

夢を追ふ齢にあらず楽しみて  
三十一文字に心和ます

松尾 多希子

# 俳句

石舞台虫の間に浮きにけり

河合 和子

小高みに宮址の一碑雲は秋

米田 秀子

千羽鶴願ひは同じ原爆忌

辻 慶子



# てんいち先生



8月11日



8月11日



# わくわくエンジェル

お友達作りの育児サークル「わくわくエンジェル」に参加しませんか？

◇とき 9月3日（水）10時～11時30分

◇ところ 保健センター

◇内容 たっちゃん先生の親子体操（赤い羽根共同募金協賛）

◇対象者 0歳～未就学園児とその保護者

◇問い合わせ 保健福祉グループ



## 児童扶養手当の現況届・特別児童扶養手当の所得状況届を忘れずに

児童扶養手当・特別児童扶養手当を受給されている方は、次の期間に現況届、所得状況届の手続を行ってください。所得税や町県民税の申告をしてない方は必ず申告してください。

※現況届を未提出のまま2年間経過すると、時効により受給資格がなくなりません。また前年が所得制限を超えていたため手当の支給がなかった方も資格継続のために提出が必要です。

### 児童扶養手当

8月1日(金)～8月29日(金)  
特別児童扶養手当

この期間内に手続を済まされないと手当の支払が差し止められることがあります。受給者の方は、必ず期間内に手続を行ってください。

問い合わせ 保健福祉グループ



## 学校給食代替調理員の登録者募集

職員種別 臨時職員

採用予定数 若干名

職務内容 学校給食調理業務等

雇用条件

勤務日 給食実施日のうち、学校給食センターより要請のある日

勤務時間 8時～15時(休憩時間60分を含む)

雇用形態 日々雇用(6,050円/日)、交通費含む

応募資格

町内在住で、20歳以上45歳以下の方  
心身ともに健康で、体力に自信のある方

採用予定日である10月1日(水)から勤務できる方

面接

日時 9月2日(火)9時～

場所 リベルテホール応接室

申込方法

市販の履歴書(写真添付)に必要な事項を記入のうえ、給食センターまでご持参ください。

受付期間 8月18日(月)～

8月29日(金)

※土日祝を除く9時～16時

問い合わせ

学校給食センター  
0744(52)33398



## 下水道施設見学会 下水道ってなあに

9月10日は「下水道の日」です。県内の4浄化センターで下水道施設の見学会を行います。また当日は、金魚すくい、スーパールールすくい、ヨーヨーつり等のお子様向けイベントも行います。ともに参加は無料です。

受付は、当日現地にて行います。お子様向けイベントの内容は各浄化センターによって異なります。また宇陀川浄化センター・吉野川浄化センターのお子様向けイベントは9月7日(日)のみとなります。なお、団体のご参加の場合は前日までにご連絡願います。

◆とき

9月6日(土)・7日(日)

10時～16時(受付は15時まで)

◆ところ

○浄化センター

大和郡山市額田部南町160

0743(56)2830

○第二浄化センター

北葛城郡広陵町萱野460

0745(56)3400

○宇陀川浄化センター

宇陀市榛原福地28-1

0745(82)5725

○吉野川浄化センター

五条市二見5丁目1314

0747(22)8631

## たかとりっこ夢くらぶ主催 リベルテキッズらんど 「金魚すくい選手権大会 in たかとり」

リベルテキッズらんどとは、体験活動や交流活動を通して子ども達が地域ですこやかに育ってほしいと願うお母さんたちで結成された「たかとりっこ夢くらぶ」が、毎月1度開催している催しです。8月は「金魚すくい選手権大会 in たかとり」。毎年大好評で、今年で第7回目を迎えます。金魚すくいはもちろんのこと、ゲームあり、かき氷あり、お菓子ありと内容は盛りだくさん!!家族やお友達と一緒に参加して、夏休みの思い出の1ページにしてください!!

◆とき 8月30日(土)

18時30分～20時(受付18時～)

◆ところ リベルテホール

◆対象 幼稚園児～小学校6年生までとその保護者

※幼稚園児には必ず保護者の付き添いをお願いします。  
※小学生は子どもだけでも参加できませんが、送迎等は保護者が責任をもってお願いします。  
◆参加費 500円(当日集めます)

◆申込 8月20日(水)までに教育委員会へ電話またはFAXでお申込ください。

TEL0744(52)3715  
FAX0744(52)2877

◆問い合わせ 教育委員会事務局

※万一事故やけがに遭われた場合、主催者は損害保険に加入している範囲および応急措置以外の責任は負いません。

## 楽しく花火をするために

- 子どもだけで遊ばない。
  - バケツなどに水を用意する。
  - 風の強い時は花火遊びをしない。
  - 人や家に向けたり、燃えやすい物の近くで遊ばない。
  - 筒物花火の中を絶対にのぞかない。
  - 最後には水につけて、ごみは持ち帰りましょう。
- ◇問い合わせ  
奈良県広域消防組合高市消防署  
予防課予防係  
0744(52)4499



## 第2回定例会

町議会第2回定例会を6月10日から13日までの4日間の会期で開催し、5案件を審議し、全議案を原案どおり可決しました。  
◇「手話言語法（仮称）」制定を求める意見書の提出について

### 総務経済建設委員会

総務経済建設委員会は、6月11日に開催し、付託された全案件を承認しました。

◇専決処分報告について  
●高取町税条例の一部改正について

●高取町国民健康保険条例の一部改正について

◇繰越明許費繰越計算書の報告について

●平成25年度高取町一般会計繰越明許費繰越計算書

●平成25年度高取町下水道事業特別会計繰越明許費繰越計算書

◇平成25年度高取町土地開発公社の経営状況について

◇平成26年度高取町一般会計補正予算（第1号）

・歳入歳出予算の補正  
243万円の増額補正

### 教育厚生委員会

教育厚生委員会は、6月12日に開催し、付託された全案件を承認しました。

◇専決処分報告について

●高取町立幼稚園における保育料等に関する条例の一部改正について

◇繰越明許費繰越計算書の報告について

●平成25年度高取町一般会計繰越明許費繰越計算書

◇平成26年度高取町一般会計補正予算（第1号）

・歳入歳出予算の補正  
504万4千円の増額補正

### 一般質問



浅井 賢治 議員

### 質問？

①少子化対策について

### 内容！

①日本創成会議人口減少問題検討分科会が、5月8日に公表された人口の将来予測は、多くの自治体に衝撃を与える内容でした。冷静に受け止め、若者が定住できるような魅力ある地方都市づくり等の提言も踏まえ、対策を実行に移す必要があると言われています。同会議は、総務大臣や岩手県知事を務められた増田寛也東大客員教授を座長とし、産業界や学識者で構成する民間の会議ですが、全国で人口減少が進む中、将来的に行政サービスの維持が難しくなる可能性が高い市町村名が具体的に明らかにされました。2040年には、全国の約半数にあたる896の市町村で、20歳から30歳代の女性が5割以上減り、人口減の加速によって、現在行政サービスの維持が難しくなる可能性があるとする独自の人口推計を公表されました。全国の女性減少率の高い市町村の20の中に、奈良県では、川上村、東吉野村、吉野町が入っています。高取町が何番目に入っているかは、住民福祉課で把握されていると思います。平成21年3月末の高取町の人口は、7,868人。今年26年3月末の人口が、7,362人。5年前と比較して506人減少しています。もう少し分かります。昭和22～24年生まれの団

### 質問？

米田 義一 議員

塊世代では、旧高取小学校、旧育成小学校の児童を合わせると1学年約250人。その後昭和47・48年生まれの団塊ジュニアの世代では、両校合わせて約150人。今年4月たかむち小学校に入学された児童は53人と著しく減少しています。また、たかむち小学校の児童、約300人のうち、120、130人がグリーンタウンの児童と聞いています。今後10年も経つと、グリーンタウンの成熟も過ぎ、高取町の人口も著しく減少すると思います。このようなことから、今後の高取町の将来の推計人口を出して、まちづくりを考えておられるのかお伺いしたいと思います。

### 内容！

①町営呑谷火葬場の一部改修と運営について  
②近鉄壺阪山駅前改修計画に伴う町並み保存整備等について  
③国道169号線における奈良交通の路線バス運行の今後について

儀も営まれる施設として、火葬場の一部を改修してほしいという声もあります。どのようにお考えですか。

②以前は、壺阪山駅前には売店があり、また壺阪寺へのお参り、御所方面行きのバスの待合所もありました。土佐街道は、城下町でもあり、また門前町としての役割を果たしてきました。多くの商店も出店され、大変繁盛していた歴史ある街道です。このような街道も、近隣に大型スーパーができたため商店も少なくなり、時とともに人口の減少、高齢化が進み、青年層も減ってしまいました。現在の町のすがたです。いよいよ今年度予算に計上された、壺阪山駅前および周辺の改修事業が本格的にスタートすることになります。駅前のロータリー化、周辺の環境整備が行われ、交通機関への利便性が良くなり、またキトラ古墳公園への玄関口となることでしょう。しかし、単にそれだけにどまらず、土佐街道等への集客のため、どのように整備をして活性化させようとしているのか、その対策についてお尋ねします。  
③我々が慣れ親しみ、長年にわたり地域の発展と生活を支えてきた公共交通機関である奈良交通の路線バスの運行が危惧される状況になっています。奈良交通とどのような交渉をされているのか、また、奈良県地域交通改善協議会では、どのような見



地で検討されているのか、そして路線に関連する市町村の支援負担金等の割合率は、どのようなになっているのかお尋ねします。

河合 茂 議員

## 質問？

①現在進められている観音寺ヤガタ地区における企業誘致について

②「高取城跡石垣崩壊の危機」と報道された新聞記事の町対応策について

## 内容！

①一般的に企業誘致は税収の増加、雇用の促進、若年層の流出防止等の観点から、地域活性化を図る上で有効な方策であると考えられています。さらに本町では、既存の製薬産業への波及効果も大いに期待され、その他の産業と協力関係が出来れば、ネットワークが拡大してさらに期待できると考えます。従って、地域振興策としては意義は大きいと思われると思います。しかしその反面、環境保全には十分な注意を払う必要があります。

工場建設予定地の観音寺ヤガタ地区は自然の豊かなところです。工場の建設には製薬メーカーである、化学物質も扱うということも勘案した環境への配慮は十

分かどうか、適正に評価する必要があると考えます。具体的に言えば、その工場が周囲の景観にマッチしているかどうか。化学物質の廃棄物の処理は適正か。水質汚濁の防止は適正か。ご存知のように、ヤガタ地区にはオ二川が流れていますので、当然そのオ二川に工業廃棄物が流されるということも十分考えられるので、その辺のチェックや評価も十分でないといけないと思います。さらには、大気汚染、悪臭はないか等についても十分に配慮をいただきたいと思えます。そして、近くには国道のような大きな道路は通っていませんので、進入路は適切であるかどうかということも十分配慮いただきたいと思えます。その点について、今現在進められている状況について質問します。

②「高取城跡石垣の崩壊」という記事が、先月5月26日読売新聞の奈良版に掲載されました。この点について、観光を推進する町長の考え方を願います。

皆さんご存知のように高取城は三上山城の一つであり日本百名城の一つにも選定されているお城です。このお城の石垣を早く修復を、城跡を訪れる観光客も増えているので事故が起こることも心配だ、町と県の協力で修復をという呼びかけの記事であったかと思えます。そして2013年には、3,650人の来訪者があったと付け

加えられていましたが、今現在3,650人どころではないと私は考えています。観光ボランティアガイドをやっている関係上で、今のシーズンでしたら月に2回程度、訪れる人を案内して高取城跡に登りますが、先日6月8日は大変な人出で、お昼時には約200人ほどお越しになってたと思います。それだけ高取城が注目されており、訪問する人も多いというのが現状です。もっとも石垣については、この新聞報道があったからではなしに、もっと以前からその崩壊の危機について叫ばれていたわけですが、事実高取町の、石垣注意という看板が出ておりますので、もうかなり前からその危険性については危惧されていたところで、平成18年に高取城跡保存管理計画が高取町で策定されました。

この保存計画に基づいて、県と登山道の整備と石垣の補修を討議されたと思っています。制度上の史跡で県の管理となつていたので、町として県にその対応をお願いしたいという意向で話をしていたと思いますが、なかなか県の方としても計画が進まず、最初の何年間かについては、観光客が訪れるハイキング道やその周辺、具体的には壺阪口門、そして松の門の崩れている石垣が散乱するのを防止するために、金網で覆うような補修がなされたようですが、石垣を積みむような根本的な補修はなされていま

せんでした。しかし県でも色々検討を重ねられ、平成20年には、山本県議が予算審議特別委員会の中で、高取城の石垣、展望台（国見櫓）の5ヶ年計画の要望をされました。そして県の文化財保存課長は、トイレなどの便益施設の設置で山城の性格を損なうことのないよう、登山客の安全を整備の柱として実施したいと答えています。さらには、事業主体は県が町かとの議論もあるが、整備活用自体は高取城保存管理計画同様、地元で策定、県の関わりは委員として参画させていたと、かなり消極的な意見であったように思います。県の意向としては、石垣よりも、登山者の安全性を優先して考えたということかと思えます。平成21年に、遷都1,300年を記念して史跡地環境整備事業が行われた時に、登山客が歩くハイキング道等を改修されています。そして平成26年にベンチ、看板の設置、さらには一升坂の谷側に桜やみじを植栽されました。

新聞報道にあるような基本的に将来にもわたる石垣の整備というのは残念ながら実施されていません。石垣というのは、はらむと言うか膨らんでくるのが宿命とお伺いしています。それがだんだん石垣の寿命を縮めるといふことなので、将来、高取町の石垣についても崩落の危機はあると思います。町としては、県に強力な働きかけをお願いして、

新澤 良文 議員

## 質問？

①駅前開発について再考する  
②高取町の自然と環境について  
③丹生谷地区の産業廃棄物最終処分場建設について

## 内容！

①町長が計画されている駅前開発の将来ビジョンについてお伺いします。この問題については町長を信じて一度は町長の意見に賛成しましたが、その後には委員等でいくら話し合っても町長のビジョンが見えて来ないのです。今は町長を信じて賛成した事を大いに反省しています。議員として一度決めた事を覆すという事は、私の信念に反することになります。高取町の未来と現実性を考えると、とても町長の今計画している駅前開発には賛成出来ません。だからと言って私は駅前開発自体を反対している訳ではありません。1つは森下議長が昨年の3月議会で提案された、森山人形側の

農地を買収する案があります。他にも案がありますが町長はなぜ用地買収に相当の費用がかかる事が見込まれる大変難しいこの計画に固持されるのですか。地元の地権者と何らかの約束事でもあるのですか、お伺いします。

私は高取町が財政難の中で大きく改革するのは今だと考えます。耐震工事が終わっていない今のままでは危険な高取町役場を、旧育成小学校跡地に移すと言うのが、一番ベストな判断だと考えます。旧育成小学校は耐震工事も終わっていますし、そうする事で市尾駅の利用者も増え、市尾駅周辺や、旧育成小学校周辺も活気が出てきます。何事も高取1区中心の町長ですが、町長は高取町の町長であります。1区だけでは無く2区、3区の時も考えて高取町全体の事を思えば、1区の皆さんにはご自由をおかけしますが、役場を移して、その空いた土地の再開発を含めた駅前開発というのが、現在高取町のおかれている人口減少、町民の方の高齢化対策にもなると考えますが、町長のお考えをお聞かせください。

町長、グリーンタウンのような新しい街を、この今現在の役場の跡地に作りましょう。私は大手住宅メーカー、あるいはマンションメーカー、近鉄とかと協力すれば、十分出来ると思います。駅前開発として、地元の体裁を考えるだけのような小さな

な事では無く、それ位の大きなビジョンを持って、高取町の将来の行く末、方向性を、今こそ真剣に考える時ではありませんか。私の考えを聞いて頂きましたが、町長はどう思われますか、お聞かせください。

②兵庫の業者との和解をした公社所有地の問題について。この問題については、私が議会議員になってから再三再四質問してはいますが、いつも時間的に議論が尽くせずに、地元兵庫住民の皆様にご理解を得られていません。私達議会議員は町民の代表であり、正に町民の代弁者であるという事を決して忘れてはいけません。だから前回議会で質問した事を、あえて質問します。

兵庫地区にある高取町土地開発公社所有地をY氏と和解した時に、どうして高取町にある高取町土砂等による土地の埋立て等の規制に関する条例にのっとった方法で和解しなかったのかをお聞かせください。そしてこの土地は新聞紙上を騒がせた土地なのに、なぜに、3箇所5メートルしか掘らなかつたのかをお聞かせください。掘る前から堆積土砂の下には何も無い産廃など出て来ないと言いたいのか探す気が無い様な少ない人員、体制で調査したのはなぜかお聞かせください。

③業者側が、まだあきらめずに高取町の元議員と用地買収の協力をする中で、私は6月2日に

県庁の廃棄物対策課に行きました。業者が建設計画していた用地を別の京都のK業者という会社から土地を貸して、そのK業者という会社から県に本申請が提出されています。町長はこのKという業者をご存知ですか。このKという業者と町長がもしお付き合いがあっても前回議会で町長がおっしゃってくださったように、議会の意見を尊重して下さるかをお聞かせください。

新澤 明美 議員

## 質問？

- ①放課後児童クラブの設置にあたって
- ②防災の取り組みについて
- ③土地開発公社の諸問題の解決について

## 内容！

①2012年に、国会で「子ども子育て支援法」が制定され、就学前の子どもたちの保育・教育に関わる国の制度が大きく変わることになり、放課後児童クラブについても市町村はその基準を条例で制定することになりました。まず、放課後児童クラブは、共働き・ひとり親家庭などの小学生の土曜日や長期の学校休業中の1日を含めた放課後の生活を保障し、そのことを通して、

親の働く権利と家族の生活を守る役割を持っています。児童福祉法でも、適切な遊びおよび生活の場を与えて、その健全な育成を図る事業をいうとしています。このように、放課後児童クラブは、毎日放課後子どもたちが安心して生活ができる居場所であり、それにふさわしい施設が求められるわけです。既に本町では今年度この施設建設に向けた予算化がされています。若者の応援、若者定住のための丁寧な、そして質の高い取り組みが必要ではないかと考えます。そこで、子育ての支援計画を立てる上では、放課後児童クラブの条例制定が必要となります。その条例制定に当たっては、国の基準よりも良いものになるよう、いくつかの点について今回提案をしたいと思えます。

(1) 町の実施責任を明確にしていること。  
(2) 開所時間については午後6時半以降まで延長し、土曜日も平日同様の扱いとして、指導員の常勤配置をしていくこと。これについては、常勤指導員の配置で1施設156万円の補助金が追加されることになったようだが、

(3) 施設については、毎日の生活を保障する場所としてふさわしい広さと設備とすること。具体的にどのような施設をお考えか。  
(4) 保育料を軽減すること。これまで民間で約1万円ほどの負担を保護者がしていたが、公営の平均はその半額程度だと聞いている。引き下げをして、保護者の負担軽減をすべきではないか。  
(5) 障害のある子をお持ちの保護者が働かれていることも多々ある。また、日によっては病気になる子どももいる。これらの対応を保育所でも現在は進めているところであり、学童保育においてもこの点を十分に考慮した上で、指導員を加配したり、研修を積むなど、様々な取り組みが必要でないか。  
(6) 厚生労働省は、「放課後児童クラブ」と「放課後子ども教室」との連携を推進している。この「放課後子ども教室」については、高取町ではどのように計画するのかも含めて、一体化をしないように要望したい。

(7) 施設の建設は、小学校の敷地内で間違いないか。材料について、南部の経済発展のモデルケースとして吉野木材を使用することをお提案したい。  
②昨年、佐田大字で桜井土木による避難訓練が実施されています。これは、土砂災害を想定した避難訓練で、県のモデルケースとして実施されたと聞いています。住民のみなさんは真剣に取り組





まれ、いざというときにはとても役に立つような、とても良い機会であったと聞いています。一方他の大字では、どんなことから始めたらいのかわからない、手探りの状態なので実施に踏み切れないなどの声も沢山聞かれます。防災の取り組みは、どんな災害が予測されるのか、どんな備えが必要なのか、災害が起きたらどのように避難するのかなど、訓練や研修を積むことは山ほどあります。各地域によって想定される災害も様々で、地域ごとに、繰り返し防災の取り組みをしていくことが必要だと思います。

(1) 町は、高市消防署や消防団・女性消防団・防災士などと協議をして具体的な防災の取り組みを提案し、各地域でできることから実施するよう援助していくことが今こそ必要ではないか、また緊急の課題ではないか。  
 (2) 災害の際の食料の確保については、生協に協力いただくこと、これまで報告をされている。しかし、いざという時は地元での備蓄が当然必要になってくると思うが、どのような考えなのか。備蓄をする際にはどのくらいの費用が必要か。

(3) 奈良県の消防署の統合と併せて、町の防災無線のデジタル化が必要であると聞いている。町の負担や今後の実施の見通しは。  
 (3) 現在兵庫地域の公社の土地において、土砂が民有地になだれ

込み、下流の兵庫地域に土砂が流出するのを防ぐために、奥に入る里道と、水を外に流すための水路を作る工事が進められようとしています。しかしそれらは民有地の中に作られようとしています。

(1) 太陽光発電の業者は、民有地所有者と正式な契約を交わしてこの排水施設の設備を設置しているのかどうか。  
 (2) 里道の管理責任は町にある。地元兵庫や地権者の意向を十分に聞いた上で、管理者としてこの里道設置をどうするのか。管理責任と今後の在り方について。  
 (3) 民有地については、10数メートルの高さで壁のように整地がされている。土砂がかなり流れ出し、今後さらに崩壊が進むのではないかと考える。この際積まれている土砂をすべて撤去すること、産業廃棄物の調査として10メートル以上を掘ることを業者責任でさせるよう町長に決断していただきたい。



## 農業委員会からの お知らせ

農地を転用する場合には  
許可が必要です

農地は農業生産の基盤であり、食料の生産はもとより景観・環境保全や防災など、重要な機能と役割も果たしています。

許可なく勝手に農地以外のものに転用すると計画的な土地利用ができず、周辺農業への支障を生じることがあるため、農地を転用する場合には、原則として農業委員会等の許可手続が必要になります。

町農業委員会では、農地の無断転用を防止するため、毎月「農地パトロール」を実施して、特に8月～10月を農地違反転用防止対策強化月間として優良農地の確保対策を推進しています。期間中は農地の違反転用や遊休農地の状況を地域担当の農業委員が調査しますので、農地への立入りについてご理解とご協力をお願いします。



## 熱中症に注意しましょう。

★熱中症になりやすいときは、こんな時です。

- ◎ 気温が高い ◎ 湿度が高い
- ◎ 風が弱い ◎ 日差しが強い
- ※特に気をつけなければならぬのは、急に気温が高くなった日です。

★こんなときは、熱中症かも…!

- ◎ のどの渇き(強い渇きがある)
- ◎ ぼんやりする、意識がはっきりしない ◎ 食欲がなくなる
- ◎ 皮膚が赤い、熱い、乾いている
- ◎ 体温が高くなる ◎ 疲労困ぱい
- ◎ 尿量が減少する ◎ 頭がズキズキする ◎ めまいや吐き気がする

★熱中症かと思ったら…!

- ◎ 風通しのよい日陰や、できればクーラーが効いている室内などに避難させましょう。
- ◎ 体から熱の放散を助けましょう
- ◎ 衣服を脱がせることが出来る場合は、脱がせる。
- ◎ 露出させた皮膚に水をかけて、うちわや扇風機などで扇ぐ。
- ◎ 氷嚢などがあれば、

★熱中症を予防しましょう!

- ◎ 暑さを避けましょう
- ◎ 服装を工夫しましょう
- ◎ 水分をとりましょう
- ◎ のどが渇かなくてもこまめに水分をとりましょう
- ◎ 急に暑くなる日は注意しましょう
- ◎ 暑さに備えた体づくりをしましょう
- ◎ 自分の体調に、常に気を配りましょう



お詫びと訂正  
 7月号の6ページ「わくわくエンジェル」の中で、誤りがありました。ここに訂正をし、お詫びします。  
 (誤) 高取幼稚園  
 (正) 保健センター

# 8月のごみ収集日

\*ごみ搬出は、所定の場所に午前8時30分までをお願いいたします。

\*【 】内は次月の最初の収集日。

\*ごみを分別するときは、ごみの分別表をご覧ください。

## 可燃物 [もえる] ごみ

● **ごみ110番** ● TEL 0744 (52) 3334 内線 500 住民福祉課  
501 環境事務所

月曜日・木曜日コース	火曜日・金曜日コース
下土佐・観覚寺・吉備・松山・羽内・藤井・市尾・谷田・与楽・寺崎・越智・車木	清水谷・上子島・下子島・上土佐・丹生谷・兵庫・森・田井庄・薩摩・佐田
4日・7日・11日・14日・18日・21日・25日・28日【9月1日・4日・8日・11日】	1日・5日・8日・12日・15日・19日・22日・26日・29日【9月2日・5日・9日・12日】

## 不燃物 [もえない] ごみ

第1・第3 火曜日	第2・第4 火曜日	第1・第3 木曜日	第2・第4 木曜日
下土佐・観覚寺・吉備・松山・羽内・藤井	市尾・谷田・与楽・寺崎・越智・車木	丹生谷・兵庫・田井庄・薩摩・森・佐田	清水谷・上子島・下子島・上土佐
5日・19日【9月2日】	12日・26日【9月9日】	7日・21日【9月4日】	14日・28日【9月11日】

## 資源物「リサイクル」ごみ①

第1・第3 月曜日	第1・第3 水曜日	第1・第3 金曜日
市尾・谷田・与楽・寺崎・越智・車木	清水谷・上子島・下子島・上土佐・丹生谷・兵庫・田井庄・薩摩・森・佐田	下土佐・観覚寺・吉備・松山・羽内・藤井
4日・18日【9月1日】	6日・20日【9月3日】	1日・15日・29日(第5)【9月5日】

## 資源物「リサイクル」ごみ②

第2・第4 月曜日	第2・第4 水曜日	第2・第4 金曜日
市尾・谷田・与楽・寺崎・越智・車木	清水谷・上子島・下子島・上土佐・丹生谷・兵庫・田井庄・薩摩・森・佐田	下土佐・観覚寺・吉備・松山・羽内・藤井
11日・25日【9月8日】	13日・27日【9月10日】	8日・22日【9月12日】

8月の

## し尿収集予定表

☆作業の都合上日程が前後する場合があります。  
問い合わせ 住民生活グループ

日	曜日	向本班収集大字	岡本班収集大字	大中班収集大字
8月 1日	金		丹生谷	丹生谷
4日	月	森・佐田	丹生谷	丹生谷
5日	火	薩摩・松山・市尾	丹生谷	丹生谷
6日	水	羽内・藤井・市尾		観覚寺
7日	木	市尾【曾羽】	観覚寺・下土佐	下土佐・上土佐・下子島
8日	金	谷田・兵庫	下土佐・上土佐・下子島	上子島・下子島
11日	月	田井庄・兵庫	下子島・清水谷	吉備・下土佐
12日	火	兵庫・車木		清水谷
13日	水	越智		清水谷
14日	木	越智・寺崎		下土佐・観覚寺【駅前】
19日	火	与楽		



# 保 健 だ よ り

問い合わせ：高取町保健センター  
 電話番号 0744(52)5111  
 FAX番号 0744(52)3351

## 離乳食教室

とき 8月26日(火)  
 9時50分～10時受付  
 ところ 保健センター  
 対象者 4～9か月児の保護者  
 持参品 母子健康手帳、  
 筆記用具など  
 申込 8月4日(月)～8日(金)  
 までに保健センターへ  
 お申込ください。

## 赤ちゃん広場 (育児相談と子育て交流会)

とき 9月8日(月)  
 10時～11時受付  
 ところ 保健センター  
 対象 乳(幼児とその保護者)  
 内容 身体計測、育児等の相談、  
 離乳食相談など  
 持参品 母子健康手帳

## ベビーマッサージ教室

とき 9月2日(火)  
 10時～11時  
 ところ 保健センター  
 対象者 2～7か月の赤ちゃん  
 とママまたはパパ  
 定員 先着10組  
 費用 資料およびオイル代等で  
 300円  
 持ち物 バスタオルとお子さんの  
 飲み物(ミルク・お茶など)、  
 おむつなど  
 申込 8月18日(月)～22日(金)  
 までに保健センターへ  
 お申込ください。

## 健康相談

とき 9月8日(月)  
 13時30分～15時受付  
 ところ 保健センター  
 対象者 原則40歳以上  
 内容 尿検査、身体測定、血圧  
 測定、体脂肪測定、健康  
 に関する相談  
 持参品 健康手帳(お持ちでない  
 方は、当日、保健セン  
 ターで交付します。)  
 ◎高血圧、糖尿病、高脂血症な  
 ど生活習慣病でお悩みの方は、  
 ぜひお越しください。  
 ◎管理栄養士による相談  
 【対象人数・4人】があります。  
 希望される方は、8月29日(金)  
 までに保健センターへお申込  
 ください。

# 高取町地域包括支援センターです。



## 申込制 『認知症予防講座』 のご案内

「認知症を学ぶ」  
 最近よく聞かれる「認知症」とは…を、医師のお話からもう一度一緒に学んでみませんか?  
 ○とき 9月30日(火)  
 14時～15時30分  
 ○ところ  
 リベルテホール2階大研修室

○対象者 町内在住の65歳以上の方(第一号被保険者)  
 ○定員 40名(定員になり次第締め切らせていただきます)  
 ○申込方法 8月1日(金)から申込を受け付けますので、電話または、保健センターの中にある地域包括支援センターにお越しください。

## 申込制 『おたすけ介護予防講座』 のご案内



「運動したいけど、機会がない」、「ひとりではなかなかできない」など、せっかくやる気があるのに心もからだも閉じこもってはいませんか?  
 高取町では、毎月、65歳以上の方を対象に、「筋力アップ運動」や「有酸素運動」などを取り入れた、介護予防運動を行っています。ぜひこの機会に、これからもますます元気で過ごすためにも、一緒に楽しく運動してみませんか?

健康なお口の機能を維持することは、「おいしく食べて楽しく話す」ことにつながります。  
 ○とき 9月2日(火)  
 13時30分～15時

○ところ  
 リベルテホール2階大研修室  
 ○対象者 町内在住の65歳以上の方(第一号被保険者)  
 ○定員 40名(定員になり次第締め切らせていただきます)  
 ○申込方法 8月1日(金)から申込を受け付けますので、電話または、保健センターの中にある地域包括支援センターにお越しください。

## 申込制 『元気サロン』のご案内 ～9月分～

「運動したいけど、機会がない」、「ひとりではなかなかできない」など、せっかくやる気があるのに心もからだも閉じこもってはいませんか?  
 高取町では、毎月、65歳以上の方を対象に、「筋力アップ運動」や「有酸素運動」などを取り入れた、介護予防運動を行っています。ぜひこの機会に、これからもますます元気で過ごすためにも、一緒に楽しく運動してみませんか?

「筋力アップ運動」  
 9月2日(火)10時～11時  
 (受付9時30分～10時)  
 「楽しく有酸素運動」  
 9月10日(水)10時～11時  
 (受付9時30分～10時)

## 「ステップアップ運動」

9月25日(木)14時～15時  
 (受付13時30分～14時)  
 ※当日は健康チェックを行いますので、9時30分～10時または13時30分～14時までにお越しください。

○ところ  
 リベルテホール2階大研修室  
 ○対象者 町内在住の65歳以上の方(介護保険第一号被保険者)  
 ○定員 各日、30名(定員になり次第締め切らせていただきます)  
 ○持ち物 運動できるくつ、タオル、水分補給のお茶など  
 ※現在、通院中の方や、身体等に心配のある方は、かかりつけ医に相談してください。

○申込方法 8月1日(金)から申込を受け付けますので、電話または、保健センターの中にある地域包括支援センターにお越しください。

○申込・問い合わせ  
 地域包括支援センター  
 下土佐223-1  
 0744(52)5531  
 (平日8時30分～17時15分)  
 ※保健センターの番号とは異なりますので、ご注意ください。



◇ところ 高取中央公園（役場横）  
壱阪山駅から徒歩3分

8月  
**14日** (木)  
小雨決行 雨天中止  
(順延なし)



**烈車戦隊  
トッキュウジャー ショー**  
観覧無料  
©2014 テレビ朝日・東映AG・東映  
開催時間 18:00~18:30・20:00~20:30

# ふるさと夏まつり 花火大会

第4回



本格的なマジックで観客を魅了する!  
**マジシャンフーガ**  
開催時間 19:00~19:30 観覧無料



**通天閣の元気娘 むんむ**  
観覧無料  
開催時間 18:30~19:00

今年もいつもより  
多めに打ち上げます!  
約1,500発の花火が  
夜空を彩る。

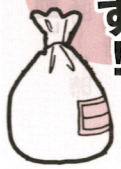
☆夜店・模擬店も  
多数出展

当日、抽選券の販売も行います。  
☆ステージイベント☆

18:00	烈車戦隊トッキュウジャー ショー
18:30	シンガーソングライター むんむ
19:00	マジシャンフーガ
19:30	みんなの夏まつり大抽選会
20:00	烈車戦隊トッキュウジャー ショー
20:30	花火大会
21:00	

毎年、駐車場が満車となり大変混雑します。  
電車等の公共交通機関でのご来場、また当日の交通規制にご協力をお願いします! **★ふるさと夏まつり実行委員会**

ごみの分別方法が  
変わります!



平素は、ごみの減量化および  
分別収集にご協力いただき、あ  
りがとうございます。

本町では、資源再利用を促進  
するため、資源ごみの分別収集  
を行っているところですが、こ  
のたび、資源ごみの分別方法を  
変更します。

今まで、プラスチック容器類・  
袋類は「資源ごみ①」として回  
収していましたが、今後は「資  
源ごみ②」として回収します。  
したがって、資源ごみ①はビン  
カン、ペットボトルのみとなり  
ます。詳しい分別方法は、折り  
込みのごみの分別表をご覧ください。

また、ごみ袋の形状および色  
が一部変更となります。

すべてのごみ袋が取っ手付き  
の手さげ形になり、「不燃ごみ」  
のごみ袋の色が乳白色から赤色  
に変わります。ごみ袋は、在庫  
状況により順次変更となります  
ので、これまでのごみ袋を使用  
していただいても問題ありません。  
皆様のご協力をお願いします。

◇問い合わせ  
住民生活グループまたは  
環境事務所

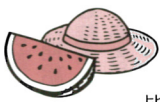
## 廃品回収のご協力のお願い

たかむち小学校PTAによる廃品回収が  
次のとおり実施されます。

- とき 11月16日(日)(小雨決行)
- 回収するもの 古新聞、古雑誌、ダンボール
- 回収場所等の詳細につきましては、11月  
広報の折込チラシにてお知らせします。

●問い合わせ  
たかむち小学校 0744 (52) 2132

## 8月の相談日



27日

奥田 桃代  
西尾 智明  
皆巳 善美  
(一般相談)

13日

谷口 善美  
新宮佐和子  
(人権相談)

とき 水曜日  
13時~16時  
ところ 老人福祉センター  
2階

心配ごと相談所

◎どうぞ、お気軽にお越し  
ください。

○発行/高取町編集/総務課 千六三五一〇一五四  
○印刷・制作/資油谷印刷所 千六三五〇一五三

奈良県高市郡高取町観音寺九九〇一 〇七四四一五二一三三四代  
奈良県高市郡高取町下土佐四二二 〇七四四一五二一五〇一代