

高取町の給与・定員管理等について

1 総括

(1) 人件費の状況（普通会計決算）

区分	住民基本台帳人口 (平成24年度末)	歳出額 A	実質収支	人件費 B	人件費率 B/A	(参考) 平成23年度の 人件費率
平成24年度	人 7,450	千円 2,989,444	千円 157,246	千円 669,959	% 22.4%	% 19.5

(2) 職員給与費の状況（普通会計決算）

区分	職員数 A	給与費				(参考) 一人当たり 給与費 B/A	(参考) 類似団体一人 当たり給与費
		給料	職員手当	期末・勤勉手当	計 B		
平成24年度	人 74	千円 285,403	千円 24,882	千円 96,190	千円 406,475	千円 5,493	千円 5,617

(注) 1 職員手当には退職手当を含まない。

2 職員数は、平成25年4月1日現在の人数である。

3 給与費については、任期付短時間勤務職員（再任用職員（短時間勤務））の給与費が含まれており、職員数には当該職員を含んでいない。

(3) 特記事項

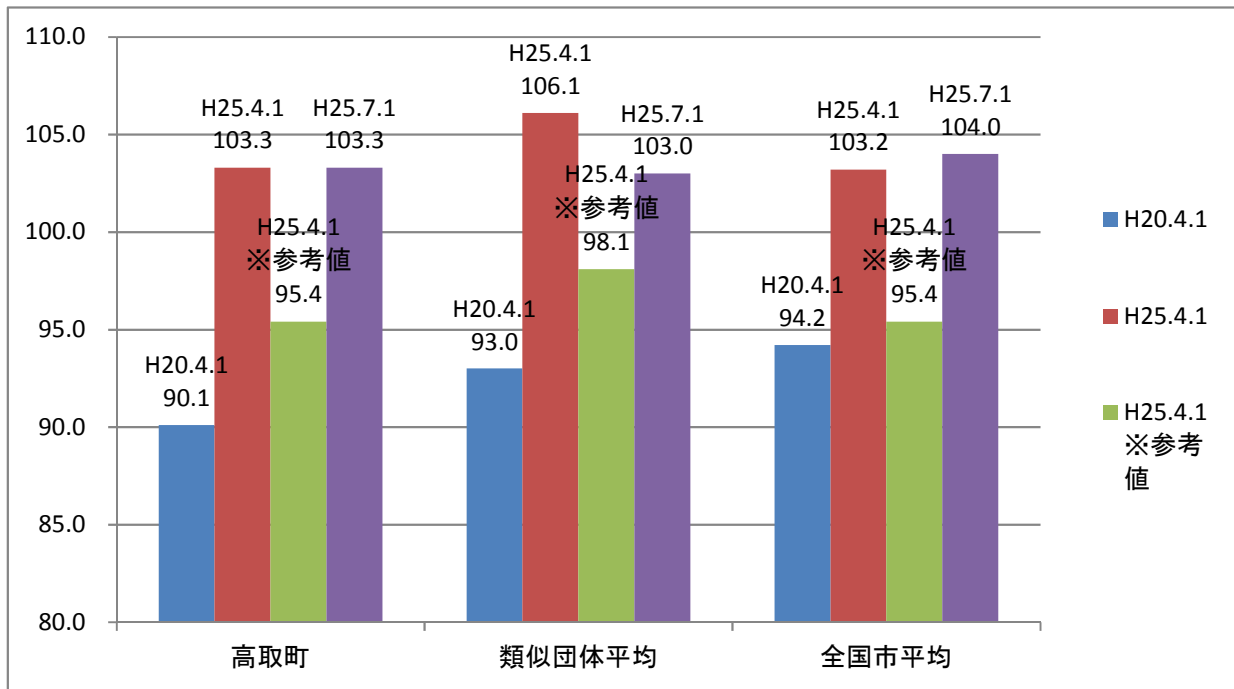
(給与減額の状況)

国の要請等を踏まえた減額措置の取組	減額実施期間又は減額を実施していない場合はその理由
	平成19年度から平成24年度末まで独自の給与カットを行っていたため。
抑制済又は減額措置の内容	
(給料)	H25.4.1ラスパイレス指数 103.3 H25.4.1参考値 95.4 減額時点のラスパイレス指数 103.3
(手当)	

(その他)

--

(4) ラスパイレス指数の状況



- (注) 1 ラスパイレス指数とは、全地方公共団体の一般行政職の給料月額を同一の基準で比較するため、国の職員数（構成）を用いて、学歴や経験年数の差による影響を補正し、国の行政職俸給表（一）適用職員の俸給月額を100として計算した指数。
- 2 類似団体平均とは、人口規模、産業構造が類似している団体のラスパイレス指数を単純平均したものである。
- 3 「参考値」は、国家公務員の時限的な（2年間）給与改定・臨時特例法による給与減額措置が無いとした場合の値である。

2 職員の平均給与月額、初任給等の状況

(1) 職員の平均年齢、平均給料月額及び平均給与月額の状況（平成25年4月1日現在）

①一般行政職

区分	平均年齢	平均給料月額	平均給与月額	平均給与月額 (国比較ベース)
高取町	40.4 歳	307,800 円	351,500 円	339,482 円
奈良県	43.3 歳	337,667 円	427,895 円	379,663 円
国	43.1 歳	307,220 円 (332,446 円)	— 円	376,257 円 (405,463 円)
類似団体	42.8 歳	312,396 円	354,333 円	338,428 円

②技能労務職

区分	公務員				民間			参考 A/B	
	平均年齢	職員数	平均給料月額	平均給与月額 (A)	平均給与月額 (国比較ベース)	対応する民間 の類似職種	平均年齢		平均給与月額 (B)
高取町	43.9 歳	7 人	297,400 円	338,800 円	325,400 円	—	—	—	—
うち清掃職員	41.3 歳	6 人	294,600 円	341,800 円	326,200 円	廃棄物処理業	44.6 歳	290,600 円	1.18
うち用務員	— 歳	— 人	— 円	— 円	— 円	用務員	53.7 歳	202,700 円	0.00
うち給食調理員	59.3 歳	1 人	313,800 円	320,300 円	320,300 円	調理士	41.3 歳	265,300 円	1.21
奈良県	50.7 歳	100 人	349,412 円	406,735 円	385,201 円	—	—	—	—
国	49.9 歳	3,272 人	272,119 円 (286,850 円)	—	309,534 円 (325,400 円)	—	—	—	—
類似団体	49.3 歳	6 人	271,309 円	293,088 円	282,229 円	—	—	—	—

区分	公務員		
	年収ベース（試算値）の比較		
	公務員 (C)	民間 (D)	C/D
高取町	—	—	—
うち清掃職員	5,324,776	3,980,600	1.34
うち用務員	—	2,809,400	0.00
うち給食調理員	5,126,420	3,532,000	1.45

※民間データは、賃金構造基本統計調査において公表されているデータを使用している。（平成22年～24年の3ヶ年平均）

※技能労務職の職種と民間の職種等の比較にあたり、年齢、業務内容、雇用形態等の点において完全に一致しているものではない。

※年収ベースの「公務員（C）」及び「民間（D）」のデータは、それぞれ平均給与月額を12倍したものに、公務員においては前年度に支給された期末・勤勉手当、民間においては前年に支給された年間賞与の額を加えた試算値である。

③教育職

区分	平均年齢	平均給料月額	平均給与月額
高取町	46.8 歳	369,200 円	388,200 円
奈良県	46.3 歳	389,027 円	443,108 円
類似団体	41.4 歳	298,291 円	319,846 円

(注) 1 「平均給料月額」とは、平成25年4月1日現在における各職種ごとの職員の基本給の平均である。

2 「平均給与月額」とは、給料月額と毎月支払われる扶養手当、地域手当、住居手当、時間外勤務手当などのすべての諸手当の額を合計したものであり、地方公務員給与実態調査において明らかにされているものである。また、「平均給与月額（国比較ベース）」は、比較のため、国家公務員と同じベース（＝時間外勤務手当等をおを除いたもの）で算出している。

3 国家公務員欄における「平均給料月額」及び「平均給与月額（国比較ベース）」の括弧書きは、給与改定・臨時特例法による給与減額措置がないとした場合の値（減額前）である。

(2) 職員の初任給の状況（平成25年4月1日現在）

区 分		高取町	奈 良 県	国
一般行政職	大学卒	172,200 円	178,800 円	総合職 172,557 円 (181,200 円)
				一般職 163,987 円 (172,200 円)
	高校卒	140,100 円	144,500 円	133,418 円 (140,100 円)
技能労務職	高校卒	137,200 円	135,150 円	— 円
	中学卒	129,200 円	121,600 円	— 円
教 育 職	大学卒	179,200 円	199,700 円	— 円
	短大卒	162,200 円	— 円	— 円

(注) 国家公務員欄における括弧書きは、給与改定・臨時特例法による給与減額措置がないとした場合の値(減額前)である。

(3) 職員の経験年数別・学歴別平均給料月額状況（平成25年4月1日現在）

区 分		経験年数 10年～15年	経験年数 15年～20年	経験年数 20年～25年	経験年数 25年～
一般行政職	大学卒	281,850 円	316,240 円	368,546 円	399,350 円
	高校卒	243,100 円	297,250 円	310,600 円	387,738 円
技能労務職	高校卒	222,000 円	265,700 円	293,700 円	334,950 円
	中学卒	— 円	— 円	— 円	315,150 円
教育職	大学卒	— 円	— 円	366,500 円	— 円
	高校卒	— 円	354,067 円	370,833 円	405,800 円

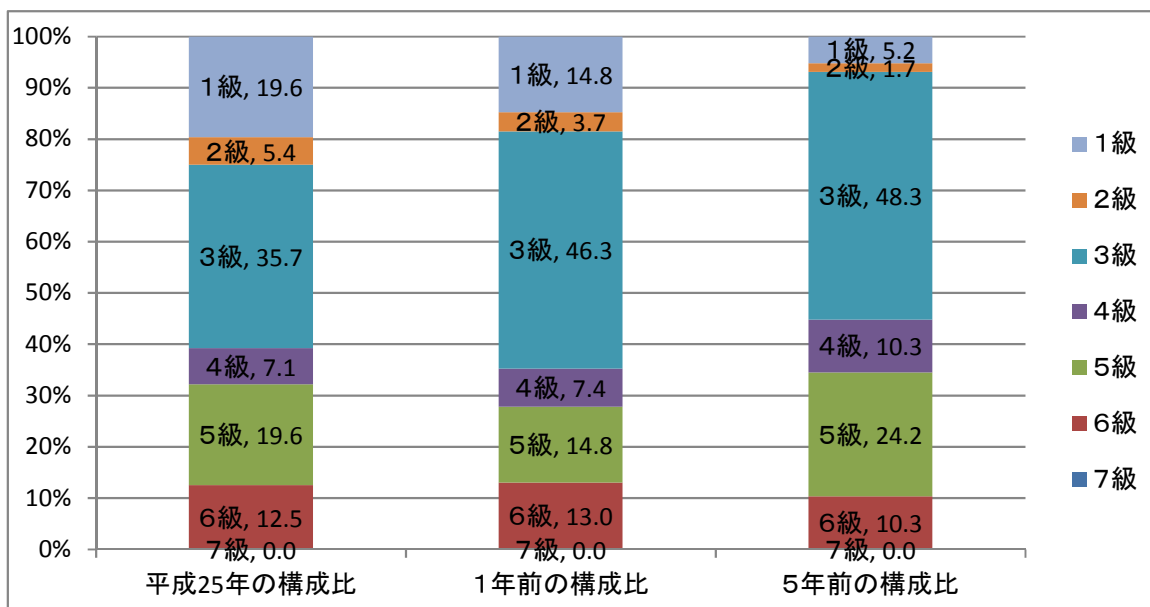
3 一般行政職の級別職員数等の状況

(1) 一般行政職の級別職員数及び給料表の状況（平成25年4月1日現在）

区分	標準的な職務内容	職員数	構成比	1号給の給料月額	最高号給の給料月額
7級	総括課長の職務 困難な業務を処理する課長の職務	人	0.0 %	366,200 円	456,200 円
6級	課長の職務	7 人	12.5 %	320,600 円	422,600 円
5級	課長補佐の職務	11 人	19.6 %	289,200 円	400,600 円
4級	相当困難な業務を処理する職務で町長が別に定める職務	4 人	7.1 %	261,900 円	388,300 円
3級	特に高度の知識又は経験を必要とする業務を行う係員の職務	20 人	35.7 %	222,900 円	354,700 円
2級	相当高度の知識又は経験を必要とする業務を行う係員の職務	3 人	5.4 %	185,800 円	307,800 円
1級	係員の職務	11 人	19.6 %	135,600 円	243,700 円

(注) 1 高取町の給与条例に基づく給料表の級区分による職員数である。

2 標準的な職務内容とは、それぞれの級に該当する代表的な職務である。



(2) 昇給への勤務成績の反映状況

勤務評価及び勤務実績を勘案し、毎年1月1日に昇給すべき号給数を決定しています。

4 職員の手当の状況

(1) 期末手当・勤勉手当

高取町	奈良県	国
1人当たり平均支給額（平成24年度） 1,327 千円	1人当たり平均支給額（平成24年度） 1,579 千円	—
(平成24年度支給割合) 期末手当 2.60 月分 勤勉手当 1.35 月分 (1.45) 月分 (0.65) 月分	(平成24年度支給割合) 期末手当 2.60 月分 勤勉手当 1.35 月分 (1.45) 月分 (0.65) 月分	(平成24年度支給割合) 期末手当 2.60 月分 勤勉手当 1.35 月分 (1.45) 月分 (0.65) 月分
(加算措置の状況) 職制上の段階、職務の級等による加算措置 役職加算 5～10%	(加算措置の状況) 職制上の段階、職務の級等による加算措置 役職加算 5～20% 管理職加算 10～20%	(加算措置の状況) 職制上の段階、職務の級等による加算措置 役職加算 5～20% 管理職加算 10～25%

(注) ()内は、再任用職員に係る支給割合である。

【参考】勤勉手当への勤務実績の反映状況（一般行政職）

人事評価制度の運用方法等を現在検討中のため、勤勉手当への勤務実績の反映は現在のところ行っていません。

(2) 退職手当（平成25年4月1日現在）

高取町			国		
(支給率)	自己都合	勸奨・定年	(支給率)	自己都合	勸奨・定年
勤続20年	23.03 月分	28.7875 月分	勤続20年	23.03 月分	28.7875 月
勤続25年	32.83 月分	38.955 月分	勤続25年	32.83 月分	38.955 月
勤続35年	46.55 月分	55.86 月分	勤続35年	46.55 月分	55.86 月
最高限度額	55.86 月分	55.86 月分	最高限度額	55.86 月分	55.86 月
その他の加算措置	定年前早期退職特例措置 (2%～20%加算)		その他の加算措置	定年前早期退職特例措置 (2%～20%加算)	
1人当たり平均支給額	21,120 千円				

(注) 退職手当の1人当たり平均支給額は、平成24年度に退職した職員に支給された平均額である。

(3) 地域手当

(平成25年4月1日現在)

支給実績（平成24年度決算）		0	千円
支給職員1人当たり平均支給年額（平成24年度決算）		0	円
支給対象地域	支給率	支給対象職員数	国の制度（支給率）
全域	0 %	- 人	0 %

(4) 特殊勤務手当（平成25年4月1日現在）

支給実績（平成24年度決算）		1,325		千円	
支給職員1人当たり平均支給年額（平成24年度決算）		189		円	
職員全体に占める手当支給職員の割合（平成24年度）		9.7		%	
手当の種類（手当数）		2			
手当の名称	主な支給対象職員	主な支給対象業務	支給実績 （平成24年度決算）		左記職員に対する支給単価
感染症防疫作業手当	感染症の処理作業に従事した職員	感染症等危険業務	0	千円	1回 500円
清掃手当	清掃業務に従事した職員	清掃業務	1,325	千円	月額 日額 5,000円 550円

(5) 時間外勤務手当

支給実績（平成24年度決算）	8,188	千円
職員1人当たり平均支給年額（平成24年度決算）	128	千円
支給実績（平成23年度決算）	3,833	千円
職員1人当たり平均支給年額（平成23年度決算）	61	千円

(6) その他の手当（平成25年4月1日現在）

手当名	内容及び支給単価	国の制度との異同	国の制度と異なる内容	支給実績 （平成24年度決算）	支給職員1人当たり 平均支給年額 （平成24年度決算）
扶養手当	配偶者 13,000円 満16歳～22歳の子ども 5,000円 扶養親族まで 6,500円 配偶者のない職員の扶養 11,000円	同		10,825 千円	225,511 円
住居手当	借家 最高限度額 27,000円	同		3,750 千円	312,500 円
通勤手当	交通機関利用者最高支給額 55,000円 自動車などの利用者 13段階に区分 2,000円～24,500円	同		4,264 千円	61,800 円
管理職手当	課長 40,000円 課長補佐 30,000円	異		8,190 千円	431,053 円

5 特別職の報酬等の状況（平成25年4月1日現在）

区 分		給料月額等		
給 料	町 長	760,000 円	(参考) 類似団体における最高/最低額	
		(760,000 円)	850,000 円 / 370,000 円	
報 酬	副 町 長	646,000 円	675,000 円 / 360,000 円	
		(646,000 円)		
報 酬	議 長	330,000 円	360,000 円 / 205,000 円	
		(330,000 円)		
		副 議 長	280,000 円	320,000 円 / 164,900 円
		(280,000 円)		
	議 員	255,000 円	300,000 円 / 145,500 円	
		(255,000 円)		
期 末 手 当	町 長 副 町 長	(平成24年度支給割合) 2.95 月分		
	議 長 副 議 長 議 員	(平成24年度支給割合) 2.95 月分		
退 職 手 当	町 長	(算定方式) 給料月額 × 在職年数 × 520/100	(1期の手当額) 15,808,000円	(支給時期) 任期毎
	副 町 長	給料月額 × 在職年数 × 330/100	8,527,200円	任期毎
	備 考			

(注) 1 給料及び報酬の（ ）内は、減額措置を行う前の金額である。

2 退職手当の「1期の手当額」は、4月1日現在の給料月額及び支給率に基づき、1期（4年＝48月）勤めた場合における退職手当の見込額である。

6 職員数の状況

(1) 部門別職員数の状況と主な増減理由

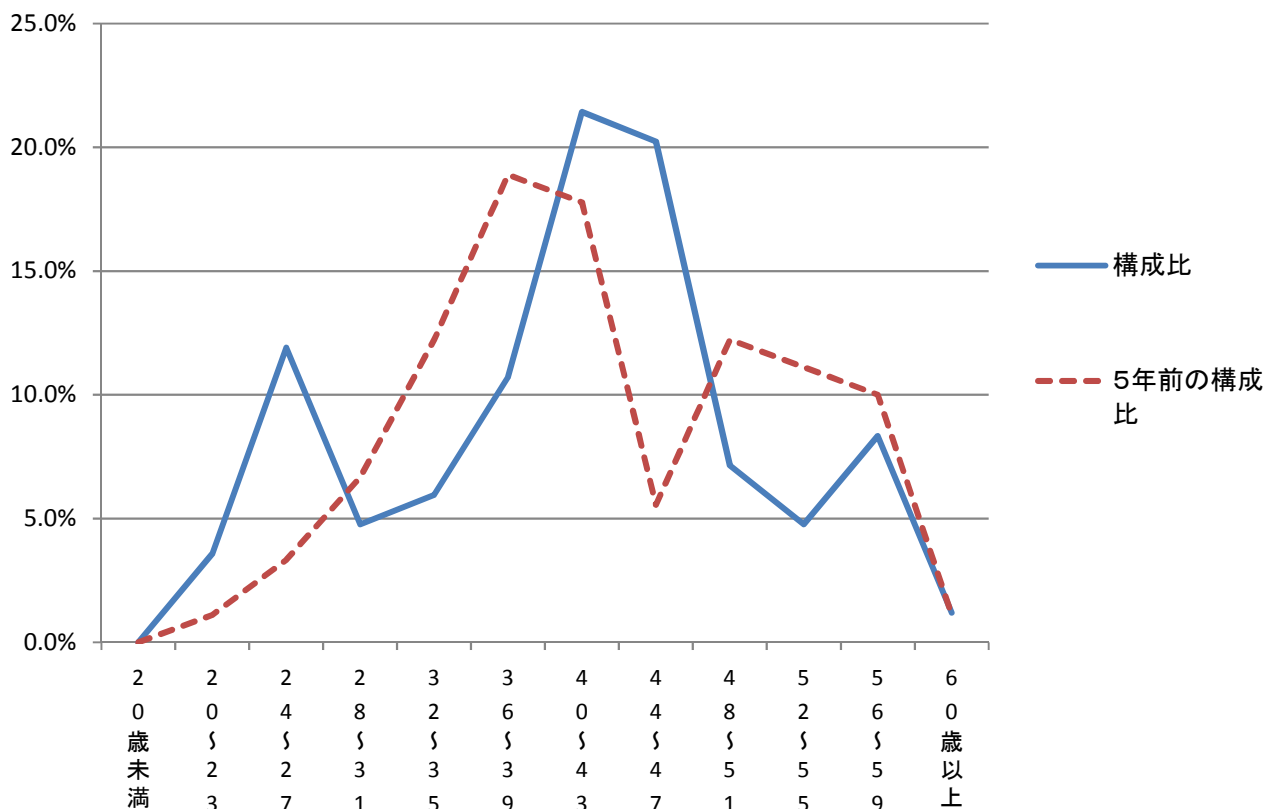
(各年4月1日現在)

部門	区分	職員数		対前年増減数	主な増減理由	
		平成24年	平成25年			
普通会計部門	一般行政部門	議会	2	2	0	
		総務	20	20	0	
		税務	6	6	0	
		民生	9	9	0	
		衛生	10	8	▲ 2	退職不補充による減
		農林	2	3	1	業務増等
		商工	1	1	0	
		土木	4	5	1	業務増等
		計	54	54	0	<参考>
				0	人口1万人当たり職員数 72.48 人	
				0	(類似団体の人口1万人当たりの職員数) 99.99 人	
	教育部門	21	21	0		
	消防部門			0		
小計	75	75	0	<参考>		
			0	人口1万人当たり職員数 100.67 人		
			0	(類似団体の人口1万人当たりの職員数) 123.37 人		
公営企業等会計部門	水道	2	2	0		
	下水道	2	2	0		
	その他	5	5	0		
	小計	9	9	0		
合計	84	84	0	<参考>		
	[165]	[165]	[0]	人口1万人当たり職員数 112.75 人		

(注) 1 職員数は一般職に属する職員数である。

2 []内は、条例定数の合計である。

(2) 年齢別職員構成の状況（平成25年4月1日現在）



区分	20歳未満	20歳～23歳	24歳～27歳	28歳～31歳	32歳～35歳	36歳～39歳	40歳～43歳	44歳～47歳	48歳～51歳	52歳～55歳	56歳～59歳	60歳以上	計
職員数(人)	0	3	10	4	5	9	18	17	6	4	7	1	84

(3) 職員数の推移

(単位：人・%)

部門別	年度						過去5年間の増減数(率)	
	平成20年度	平成21年度	平成22年度	平成23年度	平成24年度	平成25年度	増減数	増減率
一般行政	57	58	56	53	54	54	▲ 3	(▲ 5.3 %)
教育	24	22	23	22	21	21	▲ 3	(▲ 12.5 %)
消防	0	0	0	0	0	0	0	(#DIV/0! %)
普通会計計	81	80	79	75	75	75	▲ 6	(▲ 7.4 %)
公営企業等会計計	9	7	7	9	9	9	0	(0.0 %)
総合計	90	87	86	84	84	84	▲ 6	(▲ 6.7 %)

(注) 1 各年における定員管理調査において報告した部門別職員数。

2 合併した団体にあつては、合併前の年については合併前の旧団体の合計職員数。

7 公営企業職員の状況

(1) 水道事業

① 職員給与費の状況

ア 決算

区分	総費用A	純損益又は 実質収支	職員給与費B	総費用に占める職員 給与費比率B/A	(参考)平成23年度 の総費用に占める 職員給与費比率
平成24年度	千円 202,422	千円 ▲ 2,540	千円 10,278	% 5.1%	% 4.8

(注) 資本勘定支弁職員に係る職員給与費〇千円を含まない。

区分	職員数A	給与費				一人当たり 給与費 B/A	(参考)市町村平均 一人当たり給与費
		給料	職員手当	期末・勤勉手 当	計B		
平成24年度	人 2	千円 7,338	千円 398	千円 2,542	千円 10,278	千円 5,139	千円 6,258,212

(注) 1 職員手当には退職給与金を含まない。

2 職員数は、平成25年3月31日現在の人数である。

イ 特記事項

--

② 職員の基本給、平均月収額及び平均年齢の状況（平成25年4月1日現在）

区分	平均年齢	基本給	平均月収額
高取町	42.0 歳	310,095 円	428,250 円
団体平均	45.2 歳	353,532 円	520,694 円
事業者	- 歳	/	- 円

(注) 平均月収額には、期末・勤勉手当等を含む。

③ 職員の手当の状況

ア 期末手当・勤勉手当

高取町（水道事業）	高取町（一般行政職）
1人当たり平均支給額（平成24年度） 1,271 千円	1人当たり平均支給額（平成24年度） 1,327 千円
(平成24年度支給割合) 期末手当 2.60 月分 (1.45) 月分 勤勉手当 1.35 月分 (0.65) 月分	(平成24年度支給割合) 期末手当 2.60 月分 (1.45) 月分 勤勉手当 1.35 月分 (0.65) 月分
(加算措置の状況) 職制上の段階、職務の級等による加算措置 ・役職加算 5～10%	(加算措置の状況) 職制上の段階、職務の級等による加算措置 ・役職加算 5～10%

(注) ()内は、再任用職員に係る支給割合である。

イ退職手当（平成25年4月1日現在）

高取町（水道事業）			高取町（一般行政職）		
（支給率）	自己都合	勸奨・定年	（支給率）	自己都合	勸奨・定年
勤続20年	23.03 月分	28.788 月分	勤続20年	23.03 月分	28.788 月分
勤続25年	32.83 月分	38.955 月分	勤続25年	32.83 月分	38.955 月分
勤続35年	46.55 月分	55.86 月分	勤続35年	46.55 月分	55.86 月分
最高限度額	55.86 月分	55.86 月分	最高限度額	55.86 月分	55.86 月分
その他の加算措置 定年前早期退職特例措置 （2～20%加算）			その他の加算措置 定年前早期退職特例措置 （2～20%加算）		
1人当たり平均支給額	0 千円	千円	1人当たり平均支給額	21,120 千円	千円

（注）退職手当の1人当たり平均支給額は、平成24年度に退職した職員に支給された平均額である。

ウ地域手当

（平成25年4月1日現在）

支給実績（平成24年度決算）	0		千円
支給職員1人当たり平均支給年額（平成24年度決算）	0		円
支給対象地域	支給率	支給対象職員数	一般行政職の制度（支給率）
全域	0 %	- 人	0 %

エ特殊勤務手当（平成25年4月1日現在）

支給実績（平成24年度決算）	0		千円		
支給職員1人当たり平均支給年額（平成24年度決算）	0		円		
職員全体に占める手当支給職員の割合（平成24年度）	0.0		%		
手当の種類（手当数）	2				
手当の名称	主な支給対象職員	主な支給対象業務	支給実績 （平成24年度決算）	左記職員に対する支給単価	
感染症防疫作業手当	感染症の処理作業に従事した職員	感染症等危険業務	0 千円	1 回	500 円
清掃手当	清掃業務に従事した職員	清掃業務	0 千円	月額 日額	5,000 550 円

オ時間外勤務手当

支給実績（平成24年度決算）	216 千円
職員1人当たり平均支給年額（平成24年度決算）	108 千円
支給実績（平成23年度決算）	0 千円
職員1人当たり平均支給年額（平成23年度決算）	0 千円

（注）時間外勤務手当には、休日勤務手当を含む。

カその他の手当(平成25年4月1日現在)

手当名	内容及び支給単価	一般行政職の制度との異動	一般行政職の制度と異なる内容	支給実績 (平成24年度決算)		支給職員1人当たり 平均支給年額 (平成24年度決算)	
扶養手当	配偶者 13,000円 満16歳～22歳の子ども 5,000円 扶養親族まで 6,500円 配偶者のない職員の扶養 11,000円	同		104	千円	104,000	円
住居手当	借家 最高限度額 27,000円	同		-	千円	-	円
通勤手当	交通機関利用者最高支給額 55,000円 自動車などの利用者 13段階に区分 2,000円～24,500円	同		78	千円	78,000	円
管理職手当	課長 40,000円 課長補佐 30,000円	同		-	千円	-	円